



**Strategia Rozwoju
Gminy Janowiec Kościelny
na lata 2023-2030**

Opracowane przez:



www.CentrumFunduszyUE.pl

Spis treści

Wprowadzenie.....	5
Wnioski z diagnozy.....	7
Analiza SWOT.....	7
Wyniki badania ankietowego.....	12
Wizja i misja.....	14
Cele strategiczne rozwoju w wymiarze społecznym, gospodarczym i przestrzennym.....	15
Kierunki działań podejmowane do osiągnięcia celów strategicznych.....	17
Oczekiwane rezultaty planowanych działań oraz wskaźniki ich osiągnięcia.....	24
Model struktury funkcjonalno-przestrzennej.....	33
Sieć osadnicza.....	33
Sieć transportowa.....	34
System przyrodniczy.....	34
System usług społecznych.....	35
Obszary Strategicznej Interwencji.....	35
Model struktury funkcjonalno-przestrzennej.....	36
Ustalenia i rekomendacje w zakresie kształtowania i prowadzenia polityki przestrzennej.....	40
Polityka przestrzenna na poziomie gminnym.....	40
Zasady ochrony środowiska i jego zasobów, w tym ochrony powietrza, przyrody i krajobrazu.....	40
Kierunki zmian w strukturze zagospodarowania terenów, w tym określenia szczególnych potrzeb w zakresie nowej zabudowy mieszkaniowej.....	42
Zasady lokalizacji handlu wielkopowierzchniowego.....	43
Zasady lokalizacji kluczowych inwestycji celu publicznego.....	44
Kierunki rozwoju systemów komunikacji, infrastruktury technicznej i społecznej.....	44

Zasady lokalizacji urządzeń wytwarzających energię o mocy zainstalowanej przekraczającej 500 kW.....	45
Zasady lokalizacji przedsięwzięć mogących znacząco oddziaływać na środowisko.....	45
Zasady kształtowania rolniczej i leśnej przestrzeni produkcyjnej.....	46
Zasady kształtowania zagospodarowania przestrzennego na obszarach zdegradowanych i obszarach rewitalizacji oraz obszarach wymagających przekształceń, rehabilitacji, rekultywacji lub remediacji.....	47
Polityka przestrzenna na poziomie regionalnym.....	47
Plan Zagospodarowania Przestrzennego Województwa Warmińsko-Mazurskiego.....	47
Polityka przestrzenna na poziomie krajowym.....	49
Plan zarządzania ryzykiem powodziowym.....	49
Plan przeciwdziałania skutkom suszy.....	49
Plan gospodarowania zasobami wody.....	50
Obszary Strategicznej Interwencji.....	53
System realizacji strategii, w tym wytyczne do sporządzania dokumentów.....	56
Ramy finansowe i źródła finansowania.....	65
Spis tabel.....	67
Spis map.....	67

Wprowadzenie

Strategia rozwoju gminy stanowi podstawowe narzędzie zarządzania gminą i jest najważniejszym dokumentem rozwoju na poziomie lokalnym. Wyznacza nadrzędne kierunki działań, określa priorytety i cele rozwoju społeczno-gospodarczego danego obszaru oraz pozwala efektywnie gospodarować zasobami.

Strategia Rozwoju Gminy Janowiec Kościelny na lata 2023-2030 jest dokumentem kluczowym i przeważającym nad innymi dokumentami planistyczno-strategicznymi obowiązującymi w Gminie. Ponadto jest on spójny z dokumentami wyższego rzędu – strategiami rozwoju dla poziomów wojewódzkiego i krajowego.

Prace nad Strategią podjęto na mocy uchwały Nr XXXIX/344/2023 Rady Gminy Janowiec Kościelny z dnia 28 grudnia 2023 r. w sprawie przystąpienia do sporządzenia Strategii Rozwoju Gminy Janowiec Kościelny na lata 2023-2030 oraz określenia szczegółowego trybu i harmonogramu opracowania projektu strategii, w tym trybu konsultacji.

W procesie powstawania Strategii wykorzystano następujące akty prawne:

- ustawa z dnia 8 marca 1990 r. o samorządzie gminnym (Dz. U. z 2023 r. poz. 40, 572, 1463, 1688),
- ustawa z dnia 6 grudnia 2006 r. o zasadach prowadzenia polityki rozwoju (Dz. U. z 2023 r. poz. 1259, 1273),
- ustawa z dnia 3 października 2008 r. o udostępnianiu informacji o środowisku i jego ochronie, udziale społeczeństwa w ochronie środowiska oraz o ocenach oddziaływania na środowisko (Dz. U. z 2023 r. poz. 1094, 1113, 1501, 1506, 1688, 1719, 1890, 1906, 2029).

Opracowanie Strategii poprzedziło przygotowanie dokumentu „Diagnoza sytuacji społecznej, gospodarczej i przestrzennej Gminy Janowiec Kościelny”, którego celem było przede wszystkim zidentyfikowanie najważniejszych cech, zasobów, potencjałów oraz problemów Gminy.

Wnioski z Diagnozy pozwoliły na sformułowanie wizji i misji oraz wyznaczenie celów i kierunków działań w Strategii Rozwoju Gminy Janowiec Kościelny na lata 2023-2030. Część wniosków wyciągnięta została na podstawie przeprowadzonego badania ankietowego, które pozwoliło zapoznać się z oczekiwaniami mieszkańców, a następnie uwzględnić je w procesie opracowywania Strategii.

Wnioski z diagnozy

Zgodnie z obowiązującymi przepisami dotyczącymi strategii rozwoju gminy, opracowanie Strategii Rozwoju Gminy Janowiec Kościelny na lata 2023-2030 poprzedzone zostało przygotowaniem „Diagnozy sytuacji społecznej, gospodarczej i przestrzennej Gminy Janowiec Kościelny”, która stanowi kluczowy etap w dokładnej ocenie lokalnych zasobów oraz w wypracowaniu strategicznych rozwiązań dla Gminy.

Wnioski wynikające z diagnozy są fundamentem dla opracowania części kierunkowej Strategii zawierającej wizję, cele strategiczne, kierunki działań, najważniejsze projekty do realizacji, a także model struktury funkcjonalno-przestrzennej wraz z rekomendacjami w zakresie polityki przestrzennej oraz wskazaniem obszarów strategicznej interwencji.

W celu zebrania i uporządkowania informacji oraz wniosków wynikających z diagnozy sytuacji społecznej, gospodarczej i przestrzennej Gminy Janowiec Kościelny, dla każdej ze sfer została przeprowadzona analiza SWOT.

Ponadto mieszkańcy Gminy wzięli udział w badaniu ankietowym, które pozwoliło poznać potrzeby społeczności lokalnej oraz jej opinii na temat poziomu rozwoju Gminy Janowiec Kościelny.

Analiza SWOT

Elementem „Diagnozy sytuacji społecznej, gospodarczej i przestrzennej Gminy Janowiec Kościelny” jest przeprowadzenie analizy SWOT dla każdej z badanych sfer w celu zebrania i uporządkowania wniosków.

Analiza SWOT jest najpopularniejszym i jednocześnie najskuteczniejszym narzędziem analitycznym wykorzystywanym przez jednostki administracji publicznej w celu ustalenia mocnych i słabych stron Gminy oraz wyodrębnienia szans i zagrożeń, które okażą się przydatne w procesie planowania działań rozwojowych.

Kolejne tabele przedstawiają wyniki analizy SWOT dla poszczególnych sfer Gminy Janowiec Kościelny: społecznej, gospodarczej i przestrzennej.

Tabela 1 Analiza SWOT dla sfery społecznej

Mocne strony	Słabe strony
<ul style="list-style-type: none"> ▪ dodatnie saldo migracji w 2022 r., <ul style="list-style-type: none"> ▪ wzrost liczby dzieci uczęszczających do oddziałów przedszkolnych, ▪ działalność Środowiskowego Domu Samopomocy w Janowcu Kościelnym, ▪ funkcjonowanie Klubu Senior+, <ul style="list-style-type: none"> ▪ działanie 3 jednostek OSP ▪ dobry stan techniczny lokali będących w zasobie mieszkaniowym Gminy, ▪ funkcjonowanie 8 świetlic wiejskich, ▪ działalność SOK i biblioteki publicznej <ul style="list-style-type: none"> ▪ duża liczba zabytków, ▪ bogactwo kulturowe, ▪ współpraca z organizacjami pozarządowymi, <ul style="list-style-type: none"> ▪ frekwencja wyborcza w wyborach samorządowych w 2018 r. wyższa niż w powiecie, województwie i kraju, ▪ dodatnie saldo budżetowe (z wyjątkiem 2020 r.), ▪ funkcjonowanie ośrodka zdrowia 	<ul style="list-style-type: none"> ▪ spadek liczby mieszkańców, <ul style="list-style-type: none"> ▪ występowanie zjawiska starzenia się społeczeństwa, ▪ ujemny przyrost naturalny (z wyjątkiem 2019 r.), ▪ ujemne saldo migracji w latach 2018-2021, ▪ brak placówki zapewniającej opiekę nad dziećmi do lat 3 na terenie Gminy, <ul style="list-style-type: none"> ▪ spadek liczby uczniów w szkołach, dla których gmina jest organem prowadzącym ▪ brak stomatologa w szkołach <ul style="list-style-type: none"> ▪ niskie wyniki egzaminów ósmoklasisty ▪ spadek liczby mieszkań, ▪ brak bazy turystycznej, ▪ niski udział dochodów własnych w dochodach ogółem Gminy
Szanse	Zagrożenia
<ul style="list-style-type: none"> ▪ możliwość pozyskania środków finansowych na realizację projektów 	<ul style="list-style-type: none"> ▪ pogłębianie się negatywnych procesów demograficznych, <ul style="list-style-type: none"> ▪ następstwa pandemii koronawirusa, ▪ postępowania procesu starzenia się społeczeństwa, ▪ wzrost kosztów opieki zdrowotnej ▪ zjawisko „dziedziczenia” bezrobocia

Źródło: opracowanie własne

Diagnoza sytuacji społecznej w Gminie Janowiec Kościelny wykazała, że w Gminie zauważalne są negatywne procesy demograficzne, tj. spadek liczby ludności, występowanie problemu starzenia się społeczeństwa, ujemny przyrost naturalny i ujemne saldo migracji. Niezbędne będzie zatem podjęcie działań mogących wpłynąć na zaprzestanie pogłębiania się tych procesów w przyszłości.

Gmina oferuje najmłodszym mieszkańcom dostęp do edukacji na poziomie przedszkolnym oraz podstawowym, natomiast brakuje placówki zapewniającej opiekę dzieciom do lat 3.

Mimo dużej liczby zabytków oraz bogactwa kulturowego, w Gminie Janowiec Kościelny brakuje bazy turystycznej. Warto więc skierować działania w stronę rozwoju turystyki.

Tabela 2 Analiza SWOT dla sfery gospodarczej

Mocne strony	Słabe strony
<ul style="list-style-type: none"> ▪ wzrost liczby przedsiębiorstw, <ul style="list-style-type: none"> ▪ spadek liczby osób bezrobotnych, ▪ spadek udziału osób długotrwale bezrobotnych w ogólnej liczbie osób bezrobotnych, ▪ członkostwo w stowarzyszeniach i związkach międzygminnych, ▪ wzrost udziału dochodów własnych w dochodach ogółem Gminy, ▪ położenie przy drodze krajowej S-7, <ul style="list-style-type: none"> ▪ brama wjazdowa na Warmię i Mazury, ▪ czyste środowisko, ▪ dobrze rozwinięte rolnictwo 	<ul style="list-style-type: none"> ▪ brak dużych przedsiębiorstw dających możliwość łatwiejszego znalezienia pracy oraz przynoszących dochody podatkowe, <ul style="list-style-type: none"> ▪ niski odsetek kobiet pracujących na terenie Gminy w odniesieniu do mężczyzn, ▪ niski udział wydatków inwestycyjnych w wydatkach ogółem Gminy, ▪ komunikacja publiczna, ▪ wysokie koszty utrzymania szkół

Szanse	Zagrożenia
<ul style="list-style-type: none"> ▪ możliwość pozyskania środków finansowych na realizację projektów, <ul style="list-style-type: none"> ▪ członkostwo w stowarzyszeniach i związkach międzygminnych 	<ul style="list-style-type: none"> ▪ gospodarcze następstwa pandemii koronawirusa, ▪ skutki wojny na Ukrainie, ▪ postępująca wysoka inflacja, ▪ zmniejszająca się opłacalność produkcji rolnej, <ul style="list-style-type: none"> ▪ brak inwestorów, ▪ emigracja młodych ludzi

Źródło: opracowanie własne

Diagnoza sfery społecznej Gminy Janowiec Kościelny wskazuje na brak dużych przedsiębiorstw, które oferowałyby miejsca pracy i ułatwiały znalezienie zatrudnienia na terenie Gminy. Wśród osób bezrobotnych przeważają kobiety, co również zwraca uwagę na występowanie problemu na lokalnym rynku pracy.

Tabela 3 Analiza SWOT dla sfery przestrzennej

Mocne strony	Słabe strony
<ul style="list-style-type: none"> ▪ zwodociągowanie Gminy w 99,1%, ▪ liczne walory przyrodnicze i krajobrazowe, ▪ dobry stan jednolitych części wód podziemnych, ▪ występowanie złoża kopalin, ▪ funkcjonowanie systemu selektywnej zbiórki odpadów, <ul style="list-style-type: none"> ▪ miejscowy plan zagospodarowania przestrzennego z przeznaczeniem pod zabudowę usługowo-przemysłową – 300 ha zlokalizowanych bezpośrednio przy trasie S7 – węzeł komunikacyjny Powierz 	<ul style="list-style-type: none"> ▪ większość dróg gminnych wymagających remontu, ▪ niskie skanalizowanie Gminy (15,0%), <ul style="list-style-type: none"> ▪ zły stan ogólny kilku jednolitych części wód powierzchniowych, ▪ stosunkowo niska lesistość
Szanse	Zagrożenia
<ul style="list-style-type: none"> ▪ możliwość pozyskania środków finansowych na realizację projektów, <ul style="list-style-type: none"> ▪ wzrost świadomości ekologicznej mieszkańców, ▪ walory przyrodnicze i krajobrazowe Gminy 	<ul style="list-style-type: none"> ▪ postępujące zmiany klimatyczne, ▪ negatywne zjawiska środowiskowe

Źródło: opracowanie własne

Z diagnozy sfery przestrzennej Gminy Janowiec Kościelny wyodrębnia się problem niedostatecznego stanu infrastruktury technicznej. Gmina osiąga niski stopień skanalizowania, a większość dróg gminnych wymaga remontu. Gmina jest jednak prawie w całości zwodociągowana, co należy rozpatrzeć pozytywnie.

Na terenie Gminy działa system selektywnej zbiórki odpadów. W 2022 r. osiągnięto recykling i przygotowania do ponownego użycia odpadów komunalnych na poziomie 25,67% (27,72% w 2021 r.). To bardzo niski poziom, ponieważ Ustawa o utrzymaniu czystości i porządku w gminach obligowała jednostki do osiągnięcia pułapu 25% w 2022 r. Co istotne, Gmina Janowiec Kościelny jako jednostka samorządu terytorialnego nie osiąga poziomu

recyklingu samodzielnie – osiąga go jako cały Ekologiczny związek. Oznacza to, że istnieje zagrożenie związane z ponoszeniem kar finansowych w przyszłości.

Mocną stroną Gminy są jej walory przyrodnicze i krajobrazowe, natomiast odnotowuje się dość niski stopień lesistości, co negatywnie oddziałuje na stan środowiska.

Wyniki badania ankietowego

Celem przeprowadzenia badania ankietowego wśród społeczności Gminy Janowiec Kościelny była weryfikacja potrzeb mieszkańców, jak również poznanie ich zdania na temat poziomu rozwoju Gminy. Analiza odpowiedzi zawartych w formularzach ankietowych daje możliwość identyfikacji potencjału, barier oraz potrzeb dotyczących Gminy Janowiec Kościelny.

Badanie ankietowe trwało od 20 marca do 20 kwietnia 2023 r. i przeprowadzone zostało w formie elektronicznej. Formularze ankietowe wypełniły i odesłały 22 osoby. Wśród ankietowanych 71,4% stanowiły kobiety, a 28,6% mężczyźni.

95,5% osób uczestniczących w badaniu jest zameldowanych w Gminie Janowiec Kościelny, z czego 90,9% osób mieszka w Gminie od ponad 15 lat. Pozostały odsetek ankietowanych, tj. 9,1% zamieszkuje Gminę od 5 do 15 lat.

Z przesłanych odpowiedzi wynika, że największa część respondentów to mieszkańcy w grupie wiekowej 31-40 lat (45,5% odpowiadających) oraz 21-30 lat (31,8% odpowiadających). Przekłada się to na wskaźnik dotyczący odsetka pracujących wśród ankietowanych – ta grupa stanowi bowiem 71,7%.

Odpowiedzi z przesłanych formularzy ankietowych podsumować można w następujący sposób:

- mieszkańcy wyrażają wysokie zadowolenie w związku z jakością powietrza, terenami zielonymi i dbałością o środowisko na terenie Gminy,
- wysoko oceniony został dostęp do usług dla seniorów oraz warunki mieszkaniowe w Gminie,
- największą trudność sprawiła mieszkańcom ocena poziomu dostępu do usług dla osób z niepełnosprawnościami,
- jednoznacznie źle ankietowani ocenili transport publiczny oraz stan infrastruktury drogowej w Gminie,

- respondenci zaakcentowali brak żłobka,
- mieszkańcy wskazali trzy dziedziny tematyczne, w zakresie których konieczne jest podjęcie najpilniejszych działań: infrastruktura drogowa, wodociągowa, kanalizacyjna (72,7%), wspieranie rozwoju przedsiębiorczości (63,6%) oraz integracja mieszkańców (50%),
- respondenci uznali, że na terenie Gminy Janowiec Kościelny występuje duży problem ze znalezieniem pracy,
- osoby, które wzięły udział w badaniu ankietowym zadeklarowały, że najchętniej uczestniczą w wydarzeniach o charakterze kulturalnym (81%), społecznym (57,1%) oraz sportowym (42,9%),
- połowa ankietowanych nigdy nie uczestniczyła w konsultacjach społecznych.

Wizja i misja

Istotną część opracowywania Strategii stanowi wskazanie wizji i misji. Ich rolą jest uregulowanie przyszłych działań, do których realizacji zmierza Gmina Janowiec Kościelny, a także wyznaczenie kierunków rozwoju i sposobów postępowania.

Diagnoza sytuacji społecznej, gospodarczej i przestrzennej Gminy Janowiec Kościelny, przeprowadzona analiza SWOT oraz zgromadzone podczas badania ankietowego opinie mieszkańców, pozwoliły na sformułowanie strategicznych kierunków działań wyrażonych w wizji i misji.

Wizja to obraz pożądanego stanu Gminy Janowiec Kościelny, który będzie skutkiem realizacji Strategii Rozwoju Gminy Janowiec Kościelny na lata 2023-2030. Wizja jest spójnym wewnątrznie obrazem dążeń mieszkańców i władz samorządowych, wyznaczającym zasadniczy kierunek wspólnie podejmowanych działań.

Dla Gminy Janowiec Kościelny sformułowano następującą wizję:

Gmina Janowiec Kościelny atrakcyjną przestrzenią do zamieszkania, posiadającą szeroką ofertę edukacyjną, nowoczesną infrastrukturę techniczną oraz czyste środowisko naturalne.

Misja natomiast ma ukazać kierunek rozwoju Gminy Janowiec Kościelny w sposób zwięzły. Koncentruje się wokół wartości przyświecających władzom i mieszkańcom Gminy. Akcentuje także ogólny trend, którym Gmina podąża w procesach rozwojowych i jest on zgodny z oczekiwaniami wszystkich zainteresowanych osób – głównie mieszkańców.

Dla Gminy Janowiec Kościelny sformułowano następującą misję:

Gmina Janowiec Kościelny nieustannie podnosi jakość życia mieszkańców, dążąc do zintegrowanego społeczeństwa wolnego od wykluczeń. Dostosowuje przestrzeń do potrzeb lokalnej społeczności, zwiększa dostępność komunikacyjną, dba o bezpieczeństwo publiczne i stan infrastruktury technicznej, a wszelkie działania realizuje z poszanowaniem środowiska naturalnego.

Cele strategiczne rozwoju w wymiarze społecznym, gospodarczym i przestrzennym

Zgodnie z ustawą z dnia 8 marca 1990 r. o samorządzie gminnym, obowiązkowym elementem w strategii rozwoju gminy jest określenie celów strategicznych rozwoju w wymiarze społecznym, gospodarczym i przestrzennym.

Na podstawie wniosków z przeprowadzonej „Diagnozy sytuacji społecznej, gospodarczej i przestrzennej Gminy Janowiec Kościelny”, dokonanej analizy SWOT oraz wyników badania ankietowego wyróżniono trzy cele strategiczne, których realizacja będzie możliwa poprzez wskazane cele operacyjne.

Cele strategiczne mają charakter długofalowy i wskazują główny kierunek postępowania w realizacji założonej wizji rozwoju gminy, natomiast cele operacyjne dotyczą średniego horyzontu czasowego i określają sposób realizacji celów strategicznych.

Zarówno cele strategiczne, jak i operacyjne zostały opracowane zgodnie z metodą SMART. Są zatem: konkretne, mierzalne, osiągalne, realistyczne, a także określone w czasie.

Tabela przedstawia cele strategiczne i operacyjne w wymiarze społecznym, gospodarczym i przestrzennym określone dla Gminy Janowiec Kościelny w perspektywie czasowej do 2030 roku.

Tabela 4 Cele strategiczne oraz odpowiadające im cele operacyjne

Atrakcyjne warunki do zamieszkania	1.1 Rozwój oferty edukacyjnej
	1.2 Wspieranie rodzin z trudnościami
	1.3 Przeciwdziałanie wykluczeniu społecznemu
	1.4 Poprawa stanu infrastruktury publicznej
	1.5 Zapewnienie wysokiego poziomu bezpieczeństwa publicznego
	1.6 Oferta spędzania czasu wolnego sprzyjająca integracji i rozwojowi mieszkańców
Rozwój gospodarczy Gminy Janowiec Kościelny	2.1 Stworzenie dogodnych warunków dla przedsiębiorców i inwestorów
Zrównoważony ład przestrzenny i czyste środowisko naturalne	3.1 Zwiększenie dostępności komunikacyjnej
	3.2 Poprawa efektywności energetycznej
	3.3 Wysoka jakość środowiska naturalnego

Źródło: opracowanie własne

Kierunki działań podejmowane do osiągnięcia celów strategicznych

Zgodnie z ustawą z dnia 8 marca 1990 r. o samorządzie gminnym, strategia musi określać kierunki działań, które gmina zamierza podejmować w celu realizacji celów strategicznych.

Kierunki działań wskazują przyjętą strategię postępowania, a także służą realizacji założonych celów, a tym samym stanowią podstawę wdrażania strategii. Część z nich to konkretne przedsięwzięcia rozwojowe, najczęściej o charakterze inwestycyjnym, których realizacja będzie miała kluczowe znaczenie dla prowadzenia polityki rozwoju gminy w perspektywie do 2030.

Kolejne tabele przedstawiają planowane kierunki działań dla osiągnięcia celów strategicznych w wymiarze społecznym, gospodarczym i przestrzennym.

Tabela 5 Kierunki działań w wymiarze społecznym

Atrakcyjne warunki do zamieszkania	1.1 Rozwój oferty edukacyjnej	Podnoszenie kwalifikacji zawodowych nauczycieli
		Doposażenie jednostek oświatowych
		Organizacja zajęć pozalekcyjnych
	1.2 Wspieranie rodzin z trudnościami	Promocja i realizacja programów edukacyjnych i profilaktycznych w zakresie dbania o zdrowie dziecka
		Zapewnienie wsparcia rodzinom doświadczającym trudności w wypełnianiu funkcji opiekuńczo-wychowawczych
		Rozwój poradnictwa specjalistycznego, wsparcia socjalnego oraz pracy terapeutycznej w zakresie uzależnień
	1.3 Przeciwdziałanie wykluczeniu społecznemu	Aktywizacja osób starszych i z niepełnosprawnością
		Integracja międzypokoleniowa
		Utworzenie całodobowej placówki wsparcia dla osób starszych i z niepełnosprawnością
		Zwiększenie dostępności architektonicznej, cyfrowej i komunikacyjnej gminnych instytucji publicznych dla osób ze szczególnymi potrzebami
	1.4 Poprawa stanu infrastruktury publicznej	Modernizacja i remont budynków użyteczności publicznej
		Modernizacja i remont infrastruktury sportowej i rekreacyjnej na terenie Gminy Janowiec Kościelny
		Renowacja i odbudowa obiektów zabytkowych
		Rewitalizacja obszaru zdegradowanego
	1.5 Zapewnienie wysokiego poziomu	Przebudowa i rozbudowa remiz OSP w Gminie Janowiec Kościelny
Zakup nowych pojazdów ratowniczo-gaśniczych		

	bezpieczeństwa publicznego	Doposażenie jednostek OSP
		Likwidacja barier architektonicznych utrudniających osobom z niepełnosprawnościami poruszanie się w budynkach użyteczności publicznej
1.6 Oferta spędzania czasu wolnego sprzyjająca integracji i rozwojowi mieszkańców		Tworzenie nowych terenów służących rekreacji mieszkańców
		Rozwój i modernizacja sieci pieszo-rowerowej
		Budowa ścieżek edukacyjnych
		Tworzenie oraz modernizacja terenów zieleni
		Poprawa jakości i różnorodności oferty kulturalnej
		Promocja zdrowego stylu życia
1.7 Rozwój cyfryzacji	Rozwój szerokopasmowego Internetu	

Źródło: opracowanie własne

Gmina Janowiec Kościelny planuje stworzenie atrakcyjnych warunków do zamieszkania m.in. poprzez rozwój oferty edukacyjnej, udzielanie wsparcia rodzinom z trudnościami, poprawę stanu infrastruktury publicznej, dbałość o wysoki poziom bezpieczeństwa publicznego, stworzenie oferty spędzania czasu wolnego umożliwiającej mieszkańcom integrację oraz rozwój cyfryzacji.

Gmina Janowiec Kościelny planuje wdrożyć działania w celu rozwoju oferty edukacyjnej, doposażając placówki oświatowe, organizując zajęcia pozalekcyjne oraz oferując nauczycielom podnoszenie kwalifikacji zawodowych.

W celu realizacji założonego celu z zakresu wsparcia rodzin z trudnościami, Gmina chce pomagać potrzebującym mieszkańcom w wypełnianiu funkcji opiekuńczo-wychowawczych, rozwinąć poradnictwo specjalistyczne (również w kwestii uzależnień), promując przy tym programy edukacyjne i profilaktyczne.

Jednym z kierunków działań Gminy Janowiec Kościelny będzie aktywizacja społeczna i integracja mieszkańców, która pozwoli na ograniczenie problemu wykluczenia społecznego osób starszych i z niepełnosprawnościami.

W Gminie Janowiec Kościelny zaplanowane zostały także działania związane z modernizacją i remontami obiektów infrastruktury publicznej oraz likwidacją barier architektonicznych utrudniających osobom z niepełnosprawnościami poruszanie się.

Na podniesienie poziomu bezpieczeństwa publicznego w Gminie będzie miał wpływ zakup pojazdów ratowniczo-gaśniczych oraz działania związane z przebudową i rozbudową remiz i doposażeniem jednostek OSP.

Gmina Janowiec Kościelny planuje rozwijać tereny rekreacyjne, co wpłynie na atrakcyjność oferty spędzania czasu wolnego, a działania na rzecz rozwoju szerokopasmowego Internetu przyczynią się do zwiększenia atrakcyjności Gminy pod względem warunków zamieszkania.

Tabela 6 Kierunki działań w wymiarze gospodarczym

Rozwój gospodarczy Gminy Janowiec Kościelny	2.1 Stworzenie dogodnych warunków dla przedsiębiorców i inwestorów	Wspieranie przedsiębiorczości
		Udzielanie pomocy osobom zainteresowanym założeniem działalności gospodarczej
		Rozwój terenów inwestycyjnych
		Promocja gospodarcza Gminy Janowiec Kościelny
		Rozwój szerokopasmowego Internetu
		Rozwój rolnictwa ekologicznego

Źródło: opracowanie własne

Gmina Janowiec Kościelny ukierunkuje swoje działania także w stronę stworzenia dogodnych warunków dla przedsiębiorców oraz potencjalnych inwestorów.

Zaplanowane zostały działania związane z udzielaniem wsparcia w zakresie przedsiębiorczości mieszkańców, m.in. w formie oferowania pomocy osobom, które są zainteresowane założeniem własnej działalności gospodarczej. Ponadto Gmina chce rozwijać tereny inwestycyjne znajdujące się na obszarze Gminy Janowiec Kościelny oraz rolnictwo ekologiczne, co wiąże się również z działaniami na rzecz promocji gospodarczej obszaru.

Tabela 7 Kierunki działań w wymiarze przestrzennym

Zrównoważony ład przestrzenny i czyste środowisko naturalne	3.1 Zwiększenie dostępności komunikacyjnej	Budowa infrastruktury drogowej
		Modernizacja sieci dróg gminnych
		Rozwój systemu transportu publicznego
	3.2 Poprawa efektywności energetycznej	Montaż instalacji OZE na budynkach użyteczności publicznej
		Termomodernizacja obiektów użyteczności publicznej
		Modernizacja i wymiana oświetlenia na energooszczędne oraz budowa nowych energooszczędnych punktów oświetleniowych
		Budowa elektrowni fotowoltaicznych i wiatrowych
	3.3 Wysoka jakość środowiska naturalnego	Modernizacja i rozbudowa infrastruktury wodociągowej
		Modernizacja i rozbudowa infrastruktury kanalizacyjnej
		Modernizacja i konserwacja ujęć wody i oczyszczalni ścieków
		Budowa indywidualnych oczyszczalni ścieków
		Rozwój infrastruktury gazowej
		Rozbudowa systemu gospodarki odpadami
		Wsparcie mieszkańców w wymianie źródeł ciepła
		Zwiększenie retencji wodnej
Podnoszenie świadomości ekologicznej społeczeństwa		

Źródło: opracowanie własne

W wymiarze przestrzennym Gmina Janowiec Kościelny będzie dążyła do osiągnięcia zrównoważonego ładu przestrzennego i czystego środowiska naturalnego. Zamierza zrealizować to poprzez działania zwiększające dostępność komunikacyjną, poprawiające efektywność energetyczną oraz prowadzące do osiągnięcia wysokiej jakości środowiska naturalnego.

Jednym z kierunków działań Gminy będzie budowa infrastruktury drogowej oraz modernizacja sieci dróg gminnych. Ponadto na terenie Gminy rozwinięty zostanie system transportu publicznego.

Poprawa efektywności energetycznej w Gminie Janowiec Kościelny będzie odbywała się przede wszystkim poprzez termomodernizację oraz montaż instalacji OZE na budynkach użyteczności publicznej. Na terenie Gminy wybudowane zostaną również elektrownie fotowoltaiczne i wiatrowe. Kluczowe dla rozwoju Gminy pod kątem efektywności energetycznej będzie też podjęcie prac modernizacyjnych i wymiana oświetlenia na energooszczędne – zaplanowana została wymiana oświetlenia wewnętrznego w jednostkach użyteczności publicznej oraz budowa nowych punktów oświetlenia ulicznego hybrydowego (latarnie solarno-wiatrowe).

Wzrost jakości środowiska naturalnego na terenie Gminy Janowiec Kościelny będzie możliwy dzięki ukierunkowaniu działań na przedsięwzięcia związane z modernizacją i rozbudową infrastruktury technicznej. W Gminie zaplanowano także zwiększenie retencji wodnej, udzielenie mieszkańcom wsparcia w procesie wymiany źródeł ciepła i działania zwiększające świadomość ekologiczną mieszkańców.

Oczekiwane rezultaty planowanych działań oraz wskaźniki ich osiągnięcia

Zgodnie z ustawą z dnia 8 marca 1990 r. o samorządzie gminnym, obligatoryjnym elementem strategii jest określenie oczekiwanych rezultatów planowanych działań, w tym w wymiarze przestrzennym, a także wskaźników ich osiągnięcia.

Rezultatami są wszystkie, przewidywane oraz niepozwalające się przewidzieć, skutki realizacji poszczególnych kierunków działań. Co istotne, oczekiwane rezultaty muszą być weryfikowalne i mierzalne, dlatego dla każdego z nich określono wskaźniki, które pozwalają ocenić stopień realizacji strategii.

Kolejne tabele przedstawiają informacje na temat oczekiwanych rezultatów wraz ze wskaźnikami ich osiągnięcia. Rezultaty i wskaźniki przyporządkowane zostały do poszczególnych kierunków działań w każdym z wymiarów.

Tabela 8 Oczekiwane rezultaty w wymiarze społecznym

Cel operacyjny	Kierunki działań	Oczekiwane rezultaty	Miernik osiągnięcia	Wartość docelowa
1.1 Rozwój oferty edukacyjnej	Podnoszenie kwalifikacji zawodowych nauczycieli	Podniesienie jakości kształcenia	Liczba zorganizowanych kursów i szkoleń	50/rok
	Doposażenie jednostek oświatowych	Podniesienie jakości kształcenia	Liczba doposażonych placówek	2
	Organizacja zajęć pozalekcyjnych	Podniesienie jakości kształcenia	Liczba zorganizowanych zajęć pozalekcyjnych	2000
1.2 Wspieranie rodzin z trudnościami	Promocja i realizacja programów edukacyjnych i profilaktycznych w zakresie dbania o zdrowie dziecka	Zwiększenie świadomości mieszkańców w zakresie profilaktyki zdrowotnej	Liczba podjętych działań	20
	Zapewnienie wsparcia rodzinom doświadczającym trudności w wypełnianiu funkcji opiekuńczo-wychowawczych	Ograniczenie barier utrudniających dostępność	Liczba rodzin korzystających ze wsparcia	10

Cel operacyjny	Kierunki działań	Oczekiwane rezultaty	Miernik osiągnięcia	Wartość docelowa
	Rozwój poradnictwa specjalistycznego, wsparcia socjalnego oraz pracy terapeutycznej w zakresie uzależnień	Zwiększenie dostępności wsparcia terapeutycznego	Liczba osób korzystających ze wsparcia	10/rok
1.3 Przeciwdziałanie wykluczeniu społecznemu	Aktywizacja osób starszych i z niepełnosprawnością	Zapobieganie wykluczeniu społecznemu	Liczba podjętych działań	1
	Integracja międzypokoleniowa	Zapobieganie wykluczeniu społecznemu osób w każdym wieku	Liczba podjętych działań	4
	Utworzenie całodobowej placówki wsparcia dla osób starszych i z niepełnosprawnością	Powstanie miejsc przyjaznym osobom starszym oraz z niepełnosprawnością	Liczba utworzonych placówek	4

Cel operacyjny	Kierunki działań	Oczekiwane rezultaty	Miernik osiągnięcia	Wartość docelowa
	Zwiększenie dostępności architektonicznej, cyfrowej i komunikacyjnej gminnych instytucji publicznych dla osób ze szczególnymi potrzebami	Ograniczenie wykluczenia społecznego	Liczba podjętych działań	3
1.4 Poprawa stanu infrastruktury publicznej/społecznej	Budowa/Modernizacja i remont budynków użyteczności publicznej	Poprawa stanu infrastruktury publicznej	Liczba zmodernizowanych budynków	6
			Liczba wyremontowanych budynków	
	Budowa/Modernizacja i remont infrastruktury sportowej i rekreacyjnej na terenie Gminy Janowiec Kościelny	Zwiększenie oferty sportowo-rekreacyjnej	Liczba zmodernizowanych obiektów	13
			Liczba wyremontowanych obiektów	
Renowacja i odbudowa obiektów zabytkowych	Poprawa dostępności obiektów zabytkowych	Liczba podjętych działań	5	

Cel operacyjny	Kierunki działań	Oczekiwane rezultaty	Miernik osiągnięcia	Wartość docelowa
	Rewitalizacja obszaru zdegradowanego	Poprawa jakości życia mieszkańców	Liczba podjętych działań	2
1.5 Zapewnienie wysokiego poziomu bezpieczeństwa publicznego	Przebudowa i rozbudowa remiz OSP w Gminie Janowiec Kościelny	Poprawa stanu remiz OSP	Liczba podjętych działań	3
	Zakup nowych pojazdów ratowniczo-gaśniczych	Zwiększenie poziomu bezpieczeństwa publicznego	Liczba zakupionych pojazdów	1
	Doposażenie jednostek OSP	Poprawa jakości asortymentu jednostek OSP	Liczba doposażonych jednostek OSP	3
1.6 Oferta spędzania czasu wolnego sprzyjająca integracji i rozwojowi mieszkańców	Tworzenie nowych terenów służących rekreacji mieszkańców	Powstanie miejsc rekreacji	Liczba utworzonych miejsc	1
	Rozwój i modernizacja sieci pieszo-rowerowej	Zwiększenie dostępności sieci pieszo-rowerowej	Liczba podjętych działań	4
	Budowa ścieżek edukacyjnych	Poszerzenie oferty edukacyjnej	Liczba wybudowanych ścieżek edukacyjnych	1

Cel operacyjny	Kierunki działań	Oczekiwane rezultaty	Miernik osiągnięcia	Wartość docelowa
	Tworzenie oraz modernizacja terenów zieleni	Powstanie i poprawa stanu terenów zieleni	Liczba utworzonych terenów zieleni	2
			Liczba zmodernizowanych terenów zieleni	
	Poprawa jakości i różnorodności oferty kulturalnej	Wzbogacenie oferty kulturalnej	Liczba podjętych działań	10
	Promocja zdrowego stylu życia	Zwiększenie świadomości mieszkańców w zakresie prowadzenia zdrowego trybu życia	Liczba podjętych działań	5/rok

Źródło: opracowanie własne

Tabela 9 Oczekiwane rezultaty w wymiarze gospodarczym

Cel operacyjny	Kierunki działań	Oczekiwane rezultaty	Miernik osiągnięcia	Wartość docelowa
2.1 Stworzenie dogodnych warunków dla przedsiębiorców i inwestorów	Wspieranie przedsiębiorczości	Wzrost przedsiębiorczości	Liczba podjętych działań	3
	Udzielanie pomocy osobom zainteresowanym założeniem działalności gospodarczej	Wzrost przedsiębiorczości	Liczba zarejestrowanych działalności gospodarczych	2 razy w roku
	Rozwój terenów inwestycyjnych	Zwiększenie atrakcyjności Gminy pod względem inwestycyjnym	Liczba podjętych działań	2
	Promocja gospodarcza Gminy Janowiec Kościelny	Zwiększenie atrakcyjności gospodarczej Gminy	Liczba podjętych działań	2

Źródło: opracowanie własne

Tabela 10 Oczekiwane rezultaty w wymiarze przestrzennym

Cel operacyjny	Kierunki działań	Oczekiwane rezultaty	Miernik osiągnięcia	Wartość docelowa
3.1 Zwiększenie dostępności komunikacyjnej	Budowa infrastruktury drogowej	Poprawa jakości infrastruktury drogowej	Liczba wybudowanych dróg	4
	Modernizacja sieci dróg gminnych	Poprawa jakości infrastruktury drogowej	Liczba zmodernizowanych dróg	28 (14,39)
	Rozwój systemu transportu publicznego	Zwiększenie dostępu do transportu publicznego	Liczba podjętych działań	1
3.2 Poprawa efektywności energetycznej	Montaż instalacji OZE na budynkach użyteczności publicznej	Zwiększenie wykorzystania alternatywnych źródeł energii	Liczba zamontowanych instalacji OZE na budynkach użyteczności publicznej	10
	Termomodernizacja obiektów użyteczności publicznej	Zapewnienie wysokiej jakości powietrza atmosferycznego	Liczba budynków poddanych termomodernizacji	5
	Modernizacja i wymiana oświetlenia na energooszczędne	Poprawa jakości infrastruktury elektroenergetycznej	Liczba zmodernizowanych elementów oświetlenia	30
			Liczba wymienionych elementów oświetlenia	
Budowa elektrowni fotowoltaicznych i wiatrowych	Zwiększenie wykorzystania alternatywnych źródeł energii	Liczba wybudowanych elektrowni fotowoltaicznych i wiatrowych	20	

Cel operacyjny	Kierunki działań	Oczekiwane rezultaty	Miernik osiągnięcia	Wartość docelowa
3.3 Wysoka jakość środowiska naturalnego	Modernizacja i rozbudowa infrastruktury wodociągowej	Poprawa jakości infrastruktury wodociągowej	Długość zmodernizowanej infrastruktury wodociągowej	5,63 km
	Modernizacja i rozbudowa infrastruktury kanalizacyjnej	Poprawa jakości infrastruktury kanalizacyjnej	Długość zmodernizowanej infrastruktury kanalizacyjnej	10 km
	Modernizacja i konserwacja ujęć wody i oczyszczalni ścieków	Poprawa jakości zasobów wodnych	Liczba podjętych działań	4
	Budowa oczyszczalni ścieków	Poprawa jakości zasobów wodnych	Liczba wybudowanych oczyszczalni ścieków	50
	Rozwój infrastruktury gazowej	Poprawa jakości infrastruktury gazowej	Liczba podjętych działań	1
	Rozbudowa systemu gospodarki odpadami	Poprawa sposobu gospodarowania odpadami	Liczba podjętych działań	1
	Zwiększenie retencji wodnej	Poprawa jakości zasobów wodnych	Liczba podjętych działań	2
	Podnoszenie świadomości ekologicznej społeczeństwa	Zwiększenie świadomości ekologicznej mieszkańców	Liczba podjętych działań	2 rocznie

Źródło: opracowanie własne

Model struktury funkcjonalno-przestrzennej

Model struktury funkcjonalno-przestrzennej opracowuje się głównie na podstawie zapisów Studium Uwarunkowań i Kierunków Zagospodarowania Przestrzennego oraz innych dokumentów planistycznych, w tym także na szczeblu regionalnym.

Na kształt modelu struktury funkcjonalno-przestrzennej wpływają przede wszystkim: powiązania komunikacyjne, obszary wartościowe pod względem przyrodniczym, zdiagnozowane problemy, potrzeby i możliwości rozwojowe danej Gminy. Odgórnie nie narzuca się treści i formy modelu, ponieważ jego wygląd uzależniony jest od elementów właściwych danej jednostce terytorialnej. Na model funkcjonalno-przestrzenny składają się część opisowa i część graficzna.

Sieć osadnicza

Na terenie Gminy Janowiec Kościelny sieć osadnicza jest rozproszona i nieregularna. Kumulacja zabudowy występuje w miejscowości gminnej. Między wsiami oraz na ich koloniach spotykana jest nieliczna zabudowa w formie rozproszonej, a w większych osadach zabudowa jest bardziej zwarta.

Gmina Janowiec Kościelny pod względem osadniczym obejmuje łącznie 53 miejscowości, które składają się na 30 sołectw. Są to następujące jednostki pomocnicze: Bielawy, Borowe, Bukowiec, Cygany, Gołębie, Gwoździe, Iwany, Jabłonowo, Janowiec Kościelny, Jastrząbki, Kołaki, Krusze, Kuce, Leśniki, Napierki, Nowa Wieś Dmochy, Nowa Wieś Wielka, Pawełki, Piotrkowo, Pokrzywnica Wielka, Połcie Młode, Połcie Stare, Powierz, Safronka, Smolany, Szczepkowo-Zalesie, Trząski, Waśniewo, Zabłocie, Zaborowo.

Najbardziej zabudowanymi miejscowościami na terenie Gminy są: Janowiec Kościelny, Smolany-Żardawy, Szczepkowo Borowe, Zaborowo, Bielawy, Safronka, Napierki i Janowiec-Leśniki.

Gmina Janowiec Kościelny, w wojewódzkim planie zagospodarowania przestrzennego, zaliczona została do grupy ośrodków wiejskich, zajmujących ostatnie miejsce w hierarchii sieci osadniczej województwa warmińsko-mazurskiego.

Sieć transportowa

Na sieć transportową w Gminie Janowiec Kościelny składają się drogi gminne o długości 81,2 km (dane z końca 2022 r.) oraz drogi powiatowe o długości 89,5 km.

Ponadto przez zachodnią część Gminy przebiega niewielki fragment drogi ekspresowej S7 łączącej Gminę Janowiec Kościelny z Olsztynem. Długość fragmentu drogi znajdującego się na terenie Gminy wynosi 6,6 km. Węzły drogi krajowej zlokalizowane są w Napierkach oraz Powierzu.

Transport publiczny w Gminie opiera się na regularnych przewozach specjalnych, dowożących uczniów do szkół podstawowych w Janowcu Kościelnym oraz Waśniewie-Grabowie.

System przyrodniczy

Lesistość w Gminie Janowiec Kościelny w 2022 r., według danych GUS, wynosiła 20,3%, a ogólna powierzchnia gruntów leśnych 2 791,94 ha. Gmina charakteryzuje się nierównomiernym rozmieszczeniem lasów na swoim terenie – występuje jeden duży zwarty kompleks leśny w części południowo-zachodniej, a pozostałe, mniejsze, znacznie rozproszone kompleksy zlokalizowane są głównie w części północno-wschodniej. Na terenie Gminy Janowiec Kościelny znajdują się lasy wodochronne, stanowiące jedną z kategorii lasów o szczególnych walorach przyrodniczych.

Gmina Janowiec Kościelny jest również miejscem występowania:

- jednego złoża kopaliny – złoża kruszywa naturalnego w Jabłonowie,
- korytarza ekologicznego Puszcza Ramucko-Napiwodzka, który biegnie południkowo po wschodniej granicy Gminy,
- formy ochrony przyrody – Obszaru Chronionego Krajobrazu Doliny Rzeki Orzyc.

System usług społecznych

W Gminie Janowiec Kościelny działają dwie placówki oświatowe:

- Szkoła Podstawowa im. Jana Pawła II w Janowcu Kościelnym
- Szkoła Podstawowa im. Zawiszy Czarnego w Waśniewie-Grabowie.

W ramach działalności szkół na terenie Gminy funkcjonują oddziały przedszkolne.

Mieszkańcy Gminy mogą korzystać z następujących obiektów infrastruktury sportowej:

- kompleksu sportowego „Orlik” w Janowcu Kościelnym,
- dwóch siłowni zewnętrznych w Janowcu Kościelnym,
- boiska gminnego wraz z zapleczem sanitarno-szatniowym w miejscowości Kuce,
- boisko w miejscowości Safronka,
- sale gimnastyczne w szkołach.

Samorządową instytucją kultury działającą na terenie Gminy Janowiec Kościelny jest Samorządowy Ośrodek Kultury w Janowcu Kościelnym, na który składają się Ośrodek Kultury oraz Biblioteka Publiczna.

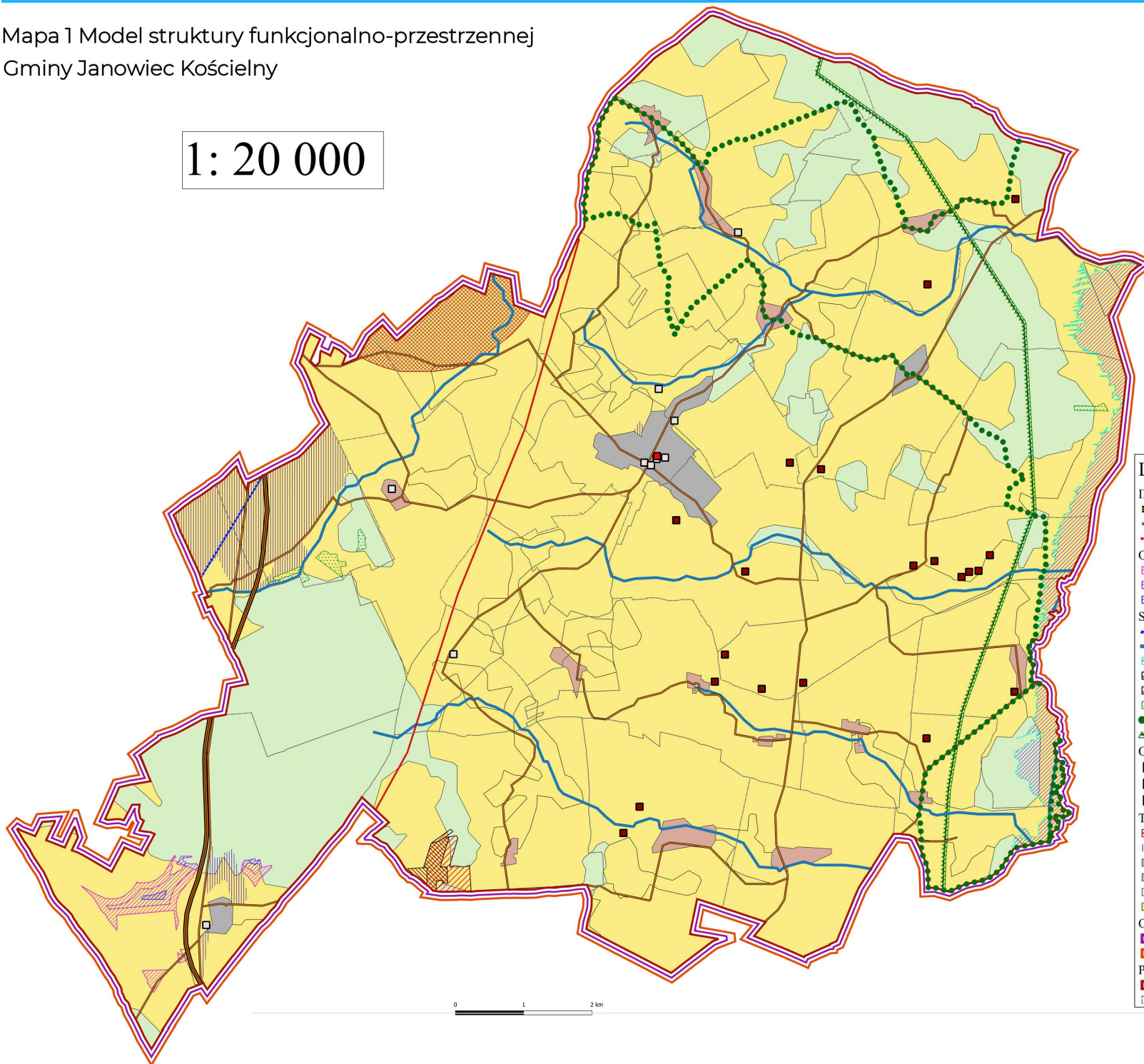
Według Gminnej Ewidencji Zabytków w granicach Gminy zlokalizowanych jest łącznie 177 obiektów archeologicznych oraz 36 obiektów architektonicznych, a Wojewódzka Ewidencja Zabytków podaje, że na terenie Gminy Janowiec Kościelny znajduje się 16 obiektów zabytkowych, w tym jeden zabytek nieruchomy, tj. Kościół pw. Przemienienia Pańskiego w Janowcu Kościelnym.

Obszary Strategicznej Interwencji

Na poziomie krajowym Gmina Janowiec Kościelny należy do obszarów zagrożonych trwałą marginalizacją, natomiast na płaszczyźnie wojewódzkiej Gmina zalicza się do Obszaru Strategicznej Interwencji (OSI) Tygrys warmińsko-mazurski.

Mapa 1 Model struktury funkcjonalno-przestrzennej
Gminy Janowiec Kościelny

1: 20 000



LEGENDA:

INFRASTRUKTURA TECHNICZNA

- Droga ekspresowa S7
- Drogi powiatowe
- Istniejące odcinki sieci energetycznej WN 110kV

Obszar lokalizacji turbin wiatrowych wraz ze strefami ochronnymi

- STREFA A
- STREFA B
- STREFA C

SYSTEM PRZYRODNICZY

- Granice Obszaru Ochronnego Głównego Zbiornika Wód Podziemnych nr 214 Zbiornik Działdowo
- Wody powierzchniowe - rzeki
- Obszary szczególnego zagrożenia powodzią
- Granica złóż kopalin
- Obszary i tereny górnicze
- Lasy wodochronne
- Granice Obszaru Chronionego Krajobrazu Doliny Rzeki Orzyce
- Korytarz ekologiczny

OBIEKTY OBJĘTE PRAWNĄ OCHRONĄ KONSERWATORSKĄ

- Zabytki archeologiczne wpisane do rejestru zabytków woj. warm-maz.
- Obiekty wpisane do rejestru zabytków woj. warm-maz.
- Obiekty wpisane do ewidencji zabytków woj. warm-maz.

TERENY ZAGOSPODAROWANIA PRZESTRZENNEGO

- Tereny z zakazem zabudowy mieszkaniowej
- Tereny przemysłowe i produkcyjne
- Zabudowa wielofunkcyjna
- Zabudowa mieszkalna i usługowa
- Leśna przestrzeń produkcyjna
- Rolnicza przestrzeń produkcyjna

OBSZARY ZGODNE ZE STRATEGIAMI KRAJU ORAZ WOJEWÓDZTWA

- OŚI na poziomie krajowym - obszary zagrożone trwałą marginalizacją
- OŚI na poziomie regionalnym - OŚI Tygrys warmińsko-mazurski

POZOSTAŁE INFORMACJE

- Granice Gminy Janowiec Kościelny
- Granice sołectw

Tabela 11 Planowana lokalizacja kierunków działań założonych w ramach realizacji Strategii Rozwoju Gminy Janowiec Kościelny na lata 2023-2030

Kierunek działania	Planowana lokalizacja
Doposażenie jednostek oświatowych	Janowiec Kościelny, Waśniewo-Grabowo
Tworzenie placówek wsparcia dla osób starszych i z niepełnosprawnością	Waśniewo-Grabowo, Napierki
Zwiększenie dostępności architektonicznej, cyfrowej i komunikacyjnej gminnych instytucji publicznych dla osób ze szczególnymi potrzebami	Janowiec Kościelny
Budowa/Modernizacja i remont budynków użyteczności publicznej	Janowiec Kościelny, Waśniewo-Grabowo, Bielawy, Nowa Wieś Wielka, Napierki
Modernizacja i remont infrastruktury sportowej i rekreacyjnej na terenie Gminy Janowiec Kościelny	Kuce, Janowiec Kościelny, Nowa Wieś Wielka, Nowa Wieś-Dmochy, Napierki, Szczepkowo Pawełki, Powierz, Górowo Trząski, Szczepkowo Borowe, Safronka, Pokrzywnica Wielka, Bielawy, Jabłonowo Maćkowięta, Zabłocie Kanigowskie, Smolany Żardawy, Połcie Młode
Renowacja i odbudowa obiektów zabytkowych	Janowiec Kościelny, Napierki, Kapliczki przydrożne zlokalizowane na terenie gminy
Rewitalizacja obszaru zdegradowanego	Pokrzywnica Wielka, Napierki
Przebudowa i rozbudowa remiz OSP w Gminie Janowiec Kościelny	Szczepkowo Borowe, Nowa Wieś Wielka, Janowiec Kościelny
Zakup nowych pojazdów ratowniczo-gaśniczych	Szczepkowo Borowe
Doposażenie jednostek OSP	Janowiec Kościelny, Szczepkowo Borowe, Nowa Wieś Wielka
Tworzenie nowych terenów służących rekreacji mieszkańców	Janowiec Kościelny

Kierunek działania	Planowana lokalizacja
Rozwój i modernizacja sieci pieszo-rowerowej	Teren gminy (Szlak Kurhanów, Szlak dawnego pogranicza, Szlak budowli sakralnych, Szlak pieszy „Trójmiasto” – sołectwo Iwany)
Budowa ścieżek edukacyjnych	Kuce
Tworzenie oraz modernizacja terenów zieleni	Janowiec Kościelny – Ogrody społeczne
Rozwój terenów inwestycyjnych	Tereny zlokalizowane pomiędzy miejscowościami Safronka-Powierż oraz w miejscowości Bielawy
Budowa infrastruktury drogowej	Bielawy, Janowiec Leśniki, Kownatki Falęcino, Krusze, Napierki, Szczepkowo-Pawelki, Szczepkowo-Sołdany, Szczepkowo-Zalesie, Waśniewo-Grabowo, Żabino-Gąsioro, Górowo-Trząski, Janowiec Jastrząbki, Janowiec Kościelny, Leśniewo Wielkie, Nowa Wieś-Dmochy, Pokrzywnica Wielka, Szypułki-Zaskórki
Modernizacja sieci dróg gminnych	Bielawy, Kołaki – Cygany – Jabłonowo, Szczepkowo-Zalesie, Waśniewo-Grabowo, Smolan-Żardawy
Rozwój systemu transportu publicznego	Teren Gminy
Montaż instalacji OZE na budynkach użyteczności publicznej	Janowiec Kościelny, Kuce, Bielawy, Powierż, Szczepkowo Iwany, Szczepkowo Borowe
Termomodernizacja obiektów użyteczności publicznej	Janowiec Kościelny, Waśniewo-Grabowo, Bielawy, Kuce
Modernizacja i wymiana oświetlenia na energooszczędne	Teren Gminy
Budowa elektrowni fotowoltaicznych i wiatrowych	Teren Gminy
Modernizacja i rozbudowa infrastruktury wodociągowej	Szypułki Zaskórki, Wiłunie, Szczepkowo Zalesie, Safronka, Bielawy
Modernizacja i rozbudowa infrastruktury kanalizacyjnej	Pokrzywnica, Wiłunie, Safronka
Modernizacja i konserwacja ujęć wody i oczyszczalni ścieków	Szczepkowo Iwany, Safronka, Napierki, Powierż

Kierunek działania	Planowana lokalizacja
Budowa przydomowych oczyszczalni ścieków	Teren Gminy
Rozwój infrastruktury gazowej	Teren Gminy
Rozbudowa systemu gospodarki odpadami	Janowiec Kościelny
Zwiększenie retencji wodnej	Szczepkowo Pawełki

Źródło: opracowanie własne

Ustalenia i rekomendacje w zakresie kształtowania i prowadzenia polityki przestrzennej

Ustalenia i rekomendacje w zakresie kształtowania i prowadzenia polityki przestrzennej dla Gminy Janowiec Kościelny określone zostały przede wszystkim w oparciu o dokumenty gminne dotyczące polityki przestrzennej i dokumenty obowiązujące na poziomie regionalnym oraz krajowym.

Polityka przestrzenna na poziomie gminnym

Ustawą z dnia 7 lipca 2023 r. o zmianie ustawy o planowaniu i zagospodarowaniu przestrzennym oraz niektórych innych ustaw uchylono przepisy dotyczące studium uwarunkowań i kierunków zagospodarowania przestrzennego gminy oraz wprowadzono nowe narzędzie planistyczne – plan ogólny gminy. Plan ogólny wraz ze strategią rozwoju gminy mają pozwolić na zachowanie harmonii w polityce przestrzennej. Wspomniana nowelizacja wprowadza zakres rozdziału Strategii obejmujący ustalenia i rekomendacje w kwestii kształtowania i prowadzenia polityki przestrzennej w gminie.

Zasady ochrony środowiska i jego zasobów, w tym ochrony powietrza, przyrody i krajobrazu

Zgodnie z Centralnym Rejestrem Form Ochrony Przyrody na terenie Gminy Janowiec Kościelny zlokalizowany jest Obszar Chronionego Krajobrazu Doliny Rzeki Orzyc, ogłoszony w Dzienniku Urzędowym rozporządzeniem Nr 146 Wojewody Warmińsko – Mazurskiego z dnia 12 listopada 2008 r.

W ochronie wydzielonego Obszaru Chronionego Krajobrazu Doliny Rzeki Orzyc biorą udział następujące jednostki, które odpowiadają za opiniowanie planowanych realizacji pod względem ochrony środowiska:

- Państwowy Powiatowy Inspektor Sanitarny,
- Regionalny Dyrektor Ochrony Środowiska,
- Państwowe Gospodarstwo Wodne Wody Polskie.

Na terenie Obszaru Chronionego Krajobrazu Doliny Rzeki Orzyc prowadzona jest gospodarka rolna.

Według Gminnej Ewidencji Zabytków w granicach Gminy znajduje się:

- 177 obiektów archeologicznych,
- 36 obiektów architektonicznych

Wojewódzka Ewidencja Zabytków podaje, że na terenie Gminy Janowiec Kościelny zlokalizowanych 16 obiektów zabytkowych, w tym jeden zabytek nieruchomy, tj. Kościół pw. św. Jana Chrzciciela w Janowcu Kościelnym.

Ochrona zabytków w Gminie Janowiec Kościelny, za którą odpowiadają organy administracji publicznej, opiera się przede wszystkim na:

- kontroli stanu zachowania obiektów,
- przeciwdziałaniu kradzieży,
- zapewnianiu odpowiednich warunków umożliwiających trwałe zachowanie zabytków,
- zapobieganiu potencjalnym zagrożeniom mogącym spowodować uszkodzenie obiektów.

Częścią zabytków opiekują się ich właściciele lub posiadacze. Opieka nad zabytkami może przybierać następujące formy:

- popularyzowania i upowszechniania wiedzy o obiekcie oraz jego znaczeniu dla historii i kultury,
- prowadzenia badań naukowych,
- prowadzenia dokumentacji obiektu,
- przeprowadzania potrzebnych prac, np. konserwatorskich albo restauratorskich.

Ochronie i opiece podlegają zabytki nieruchome, zabytki ruchome i zabytki archeologiczne. Pojęcia m. in. zabytku i zabytku archeologicznego zdefiniowane zostały w ustawie z dnia 23 lipca 2003 r. o ochronie zabytków i opiece nad zabytkami.

Kierunki zmian w strukturze zagospodarowania terenów, w tym określenia szczególnych potrzeb w zakresie nowej zabudowy mieszkaniowej

Na potrzeby Studium uwarunkowań i kierunków zagospodarowania przestrzennego Gminy Janowiec Kościelny przeprowadzono analizę porównawczą zapotrzebowania Gminy na nową zabudowę i stanu istniejącego. Wyniki analizy wskazują na wystarczające pokrycie zapotrzebowania pod nową zabudowę mieszkaniową. Na terenie Gminy nowa zabudowa zlokalizowana zostanie przede wszystkim na obszarach sprecyzowanych w miejscowych planach zagospodarowania przestrzennego oraz w ramach istniejących już jednostek osadniczych. Prognozy dla Gminy Janowiec Kościelny przewidują rozwój głównie zabudowy mieszkaniowej jednorodzinnej i zabudowy zagrodowej. Dla wspomnianych rodzajów zabudowy określone zostały wytyczne architektoniczne.

Powstająca na terenie Gminy Janowiec Kościelny nowa zabudowa jednorodzinna powinna:

- nawiązywać do historycznych układów i nie niszczyć zabytkowych założeń wiejskich,
- powstawać przy zastosowaniu tradycyjnych materiałów,
- harmonizować z istniejącym układem przestrzennym i nawiązywać do lokalnej tradycji architektonicznej w zakresie: gabarytów, bryły, skali, użytych materiałów, podziałów architektonicznych elewacji, kształtu dachu (nawet jeśli zastosowane zostaną współczesne formy architektoniczne),
- posiadać tradycyjne ozdoby budynków, podcienia szczytowe, narożne, wypustowe, zdobienie okien, drzwi i okiennic oraz ganki,
- zachowywać skalę i charakter zabudowy nawiązujące do walorów architektonicznych istniejącego starego budownictwa,
- posiadać dachy dwuspadowe lub wielospadowe, pokryte dachówką ceramiczną albo materiałem dachówkopodobnym w odcieniu czerwieni,
- mieć minimalną powierzchnię działki dla funkcji mieszkaniowej wielkości 1000 m²,
- mieć minimalną powierzchnię biologicznie czynną wynoszącą 50%,
- mieć minimalna i maksymalna intensywność zabudowy w granicach 0,05-1,0.

Ponadto przestrzeń dla nowej zabudowy jednorodzinnej powinna być kreowana z zastosowaniem obowiązującej i nieprzekraczalnej linii zabudowy.

Studium określa również następujące wytyczne architektoniczne dla nowopowstającej zabudowy zagrodowej:

- możliwość zabudowy budynkami inwentarskimi, garażowymi, gospodarczymi, obiektami i urządzeniami infrastruktury technicznej i sieci uzbrojenia terenu,
- dopuszczona jest zabudowa zespołem budynków,
- należy trzymać się ustalonej maksymalnej obsady inwentarza w obrębie zwartej zabudowy i w odległości 210 m od jej granicy poniżej 40 DJP oraz zgodnie z przepisami odrębnymi,
- prowadzona działalność nie może powodować uciążliwości poza terenem, do którego inwestor posiada tytuł prawny,
- dopuszczone jest prowadzenie infrastruktury technicznej bez prawa ograniczania gospodarki rolnej terenów na ten cel przeznaczonych,
- wysokość zabudowy nie może przekraczać 15 m,
- powierzchnia działki musi wynosić min. 3000 m²,
- minimalna i maksymalna intensywność zabudowy musi mieścić się w granicach 0,01 - 0,35,
- udział procentowy powierzchni biologicznie czynnej musi wynosić min. 25%.

Zasady lokalizacji handlu wielkopowierzchniowego

Wyznaczając tereny dla lokalizacji obiektów handlu wielkopowierzchniowego, należy wziąć pod uwagę następujące czynniki:

- dostępność i zapewnienie właściwej obsługi komunikacyjnej,
- kształtowanie sieci handlowej w Gminie w sposób świadomy, który umożliwi współistnienie obiektów handlowych o powierzchni sprzedaży powyżej 2000 m i małych przedsiębiorstw.

W momencie przygotowywania Strategii, w Gminie Janowiec Kościelny nie ma wyznaczonych terenów pod lokalizację obiektów handlu wielkopowierzchniowego.

Zasady lokalizacji kluczowych inwestycji celu publicznego

Jak podaje „Raport o stanie Gminy Janowiec Kościelny za 2022 rok”, w 2022 r. wydano łącznie 33 decyzje o warunkach zabudowy i zagospodarowania terenu oraz 2 decyzje o lokalizacji inwestycji celu publicznego.

Realizacja inwestycji celu publicznego w Gminie Janowiec Kościelny w większości obejmuje zadania ukierunkowane na budowę i rozbudowę infrastruktury technicznej, tj. wodociągowej, elektroenergetycznej, telekomunikacyjnej i drogowej. Około 20% stanowią natomiast przedsięwzięcia związane z rozbudową i przebudową budynków użyteczności publicznej.

Zasady lokalizacji kluczowych inwestycji celu publicznego wynikają z odrębnych przepisów.

Kierunki rozwoju systemów komunikacji, infrastruktury technicznej i społecznej

Rozwój systemów komunikacji w Gminie Janowiec Kościelny, zgodnie z założeniami niniejszej Strategii, ukierunkowany zostanie przede wszystkim na budowę i modernizację infrastruktury drogowej oraz poprawę systemu transportu publicznego.

W kwestii rozwoju infrastruktury technicznej Gmina podejmie m.in. następujące kierunki rozwoju:

- modernizacja i rozbudowa infrastruktury wodociągowej,
- modernizacja i rozbudowa infrastruktury kanalizacyjnej,
- modernizacja i konserwacja ujęć wody i oczyszczalni ścieków,
- budowa przydomowych oczyszczalni ścieków,
- rozwój infrastruktury gazowej,
- budowa elektrowni wiatrowych i fotowoltaicznych,
- montaż instalacji OZE na budynkach użyteczności publicznej.

Gmina Janowiec Kościelny wdroży również przedsięwzięcia mające wpływ na rozwój infrastruktury społecznej. Planuje m.in. stworzenie placówek oferujących wsparcie osobom ze szczególnymi potrzebami, a budynki użyteczności publicznej zostaną odpowiednio zmodernizowane, by stały się dostępne dla osób z niepełnosprawnościami. Ponadto Gmina chciałaby skoncentrować się

na działaniach związanych z integracją społeczną oraz udzielaniem wsparcia mieszkańcom borykającym się z uzależnieniami.

Zasady lokalizacji urządzeń wytwarzających energię o mocy zainstalowanej przekraczającej 500 kW

Na terenie Gminy nie ma terenów, na których można zrealizować takie przedsięwzięcie.

Zasady lokalizacji przedsięwzięć mogących znacząco oddziaływać na środowisko

W przypadku realizacji przedsięwzięć mogących znacząco wpływać na środowisko, może wystąpić konieczność przeprowadzenia oceny oddziaływania na środowisko. Wynika to z ustawy z dnia 3 października 2008 r. o udostępnianiu informacji o środowisku i jego ochronie, udziale społeczeństwa w ochronie środowiska oraz o ocenach oddziaływania na środowisko. Wspomniana ustawa reguluje zasady lokalizacji przedsięwzięć.

Dla lokalizacji przedsięwzięć mogących znacząco oddziaływać na środowisko w Gminie Janowiec Kościelny określono zasady:

- należy zastosować rozwiązania, które zapewnią, że czynniki uciążliwe nie rozprzestrzenia się na okoliczne tereny zabudowy przeznaczonej na pobyt mieszkańców (w szczególności tereny zabudowy mieszkalnej, mieszkalno-usługowej, zamieszkania zbiorowego, opieki zdrowotnej, przeznaczonej na pobyt dzieci i młodzieży) oraz terenów rekreacyjno-wypoczynkowych,
- przedsięwzięcia nie spowodują zagrożeń dla jakości płodów rolnych, sadowniczych lub ogrodniczych (w szczególności tych uprawianych z docelowym przeznaczeniem do spożycia),
- w obrębie zwartej zabudowy nie należy lokalizować zakładów stwarzających zagrożenie dla życia lub zdrowia mieszkańców (dotyczy to przede wszystkim zagrożenia wystąpieniem poważnych awarii),
- w obrębie zwartej zabudowy oraz w odległości 210 m od ich granic nie dopuszcza się możliwości lokalizowania budynków inwentarskich gospodarstw rolnych i ferm o obsadzie powyżej 40 DJP oraz o powierzchni zabudowy budynku inwentarskiego przekraczającego 400 m² (zakaz obejmuje również odległość 210 m od granicy Gminy),

- działalność obiektów usługowych oraz przemysłowych należy projektować jako usługi nieuciążliwe dla mieszkańców,
- w kwestii tworzenia i powiększania cmentarzy oraz gospodarowania terenem wokół nich, wskazane jest zastosowanie do odrębnych przepisów określających wymagania sanitarne dla obszarów cmentarnych.

Zasady kształtowania rolniczej i leśnej przestrzeni produkcyjnej

Użytki rolne pokrywają prawie 75% powierzchni Gminy Janowiec Kościelny, a lesistość w Gminie stanowi nieco ponad 20% obszaru.

Lasy znajdujące się na terenie Gminy mają charakter wielofunkcyjny, ponieważ służą ochronie przyrody, turystyce i produkcji drewna. Kształtowanie leśnej przestrzeni produkcyjnej powinno zatem opierać się o określone zasady ujęte w Studium:

- zakaz realizacji zakładów przemysłowych, składowisk nieczystości, odpadów stałych i płynnych w lasach,
- zakaz realizacji obiektów ferm zwierzęcych drobiarskich i trzody chlewnej w odległości mniejszej niż 400 m od skraju kompleksów leśnych,
- poprzedzenie wszelkich prac melioracyjnych oceną ich wpływu na przestrzeń leśną,
- wyznaczenie obszaru do zagospodarowania i użytkowania przy obiektach rekreacyjnych zlokalizowanych w lasach, zgodnie z zasadami przewidzianymi dla lasów rekreacyjnych,
- pod drogami przebiegającymi przez obszary leśne należy przewidzieć budowę przepustów dla zwierząt,
- pozostawienie pasów ochronnych o szerokości 20-30 m złożonych z roślinności zielnej, krzewów, niskich drzew i luźnego piętra górnego jako strefy ekotonowej,
- prowadzenie działalności gospodarczej w duchu zasady zrównoważonego rozwoju,
- zachowanie i ochrona układu istniejących płatów leśnych na terenie całej Gminy,
- zachowanie oraz wzbogacanie naturalnych zadrzewień śródpolnych,
- utrzymanie produkcyjnej zasobności lasów,

- zwiększenie wykorzystania lasów dla celów edukacji ekologicznej,
- utrzymanie ochrony lasów glebochronnych i wodochronnych.

Zasady kształtowania zagospodarowania przestrzennego na obszarach zdegradowanych i obszarach rewitalizacji oraz obszarach wymagających przekształceń, rehabilitacji, rekultywacji lub remediacji

Obszarem wymagającym rewitalizacji jest teren po byłym PGR w Pokrzywnicy Wielkiej.

Polityka przestrzenna na poziomie regionalnym

Plan Zagospodarowania Przestrzennego Województwa Warmińsko-Mazurskiego

Plan Zagospodarowania Przestrzennego Województwa Warmińsko-Mazurskiego przyjęto na mocy uchwały Nr XXXIX/832/18 Sejmiku Województwa Warmińsko-Mazurskiego z dnia 28 sierpnia 2018 r. Dokument wskazuje cele polityki przestrzennej województwa oraz kierunki i zasady ich realizacji, które mają znaczenie dla rozwoju przestrzennego Gminy Janowiec Kościelny.

Dla rozwoju Gminy Janowiec Kościelny mogą mieć znaczenie następujące kierunki zagospodarowania przestrzennego województwa:

- rozwój ośrodków wiejskich z uwzględnieniem ich specyfiki, ukierunkowany na odpowiednio ich wiodącą funkcję: rolniczą, turystyczno-rekreacyjną, wielofunkcyjną,
- rozwój ośrodków wiejskich pod względem zapewnienia usług podstawowych,
- zapobieganie i wdrożenie działań dla miast i wsi zagrożonych trwałą marginalizacją, w szczególności peryferyjnie położonych, o słabej dostępności transportowej, zagrożonych problemami społeczno-gospodarczymi i niekorzystnymi warunkami demograficznymi,
- racjonalne gospodarowanie zasobami środowiska w zakresie wód, lasów, gleb, bioróżnorodności, kopalin,
- harmonijne kształtowanie krajobrazu kulturowego, w tym ochrona obszarowa miejsc o wysokich walorach krajobrazu kulturowego z zachowaną strukturą przestrzenną i przeciwdziałanie procesom ich degradacji,

- zapobieganie dewastacji przestrzeni w otoczeniu zabytków oraz niekorzystnym zmianom krajobrazu, homogenizacji i zacieraniu cech fizjonomicznych krajobrazu oraz zjawiskom suburbanizacji,
- zarządzanie zasobem zabytków archeologicznych w celu zapewnienia im przetrwania, udostępnienie obiektów archeologicznych o walorach krajobrazowych i ekspozycyjnych, przez opracowanie planów ochrony i udostępnienia poszczególnych obiektów, tworzenie szlaków dziedzictwa archeologicznego oraz parków kulturowych, z zachowaniem zasad harmonijnego wkomponowania i wyeksponowania obiektów w krajobrazie danego obszaru,
- wspieranie działań mających na celu zmniejszenie wykluczenia społecznego, w tym wykorzystanie możliwości istniejących obiektów infrastruktury społecznej dla potrzeb osób zagrożonych lub wykluczonych społecznie,
- ograniczanie negatywnego oddziaływania gospodarki na środowisko i jakość życia mieszkańców,
- poprawa warunków funkcjonowania infrastruktury transportowej o znaczeniu krajowym, międzyregionalnym i regionalnym,
- rozwój infrastruktury komunikacyjnej z uwzględnieniem uwarunkowań wynikających z funkcjonowania środowiska przyrodniczego i stanu jego zasobów,
- racjonalne gospodarowanie zasobami wód do celów użytkowych,
- w miejscowościach wiejskich oraz w zespołach zabudowy rekreacyjnej rekomenduje się stosowanie zbiorczych oczyszczalni ścieków,
- wprowadzenie rozwiązań służących efektywności energetycznej regionu,
- eliminacja wysokoemisyjnych źródeł ciepła oraz stosowanie niskoemisyjnych i zeroemisyjnych technologii grzewczych,
- rozwój infrastruktury kablowej lub bezprzewodowej na terenach wiejskich, na których niemożliwe jest zbudowanie sieci światłowodowych,
- zapobieganie powstawaniu odpadów oraz racjonalne gospodarowanie odpadami wytworzonymi.

Plan zarządzania ryzykiem powodziowym

W granicach Gminy występują obszary zagrożenia powodzią. W związku z tym obowiązują ograniczenia wynikające z ustawy z dnia 20 lipca 2017 r. Prawo wodne.

Istotnym aspektem będzie odniesienie się do Planu zarządzania ryzykiem powodziowym dla obszaru dorzecza Wisły przyjętego na mocy Rozporządzenia Ministra Infrastruktury z dnia 18 października 2022 r. Zapisy pochodzące z tego dokumentu są kluczowe z punktu widzenia rozwoju Gminy, ponieważ wszelkie działania podejmowane przez samorząd muszą być zgodne z nimi i służyć realizacji założonych w Planie celów, czyli:

- zahamowaniu wzrostu ryzyka powodziowego,
- obniżeniu istniejącego ryzyka powodziowego,
- poprawie systemu zarządzania ryzykiem powodziowym.

Plan przeciwdziałania skutkom suszy

Według klas łącznego zagrożenia suszą na terenie Gminy występują wszystkie klasy zagrożenia suszą rolniczą – miejscami zagrożenie słabe, umiarkowane, silne oraz ekstremalne. W przypadku klas suszy hydrologicznej Gmina odznacza się umiarkowanym zagrożeniem, a suszą hydrogeologiczną teren Gminy zagrożony jest na poziomie słabym.

W celu poprawy stanu gospodarki wodnej oraz przeciwdziałania negatywnym konsekwencjom występowania suszy, przydatne okażą się zapisy zawarte w Planie przeciwdziałania skutkom suszy na lata 2021-2027, przyjętym na mocy rozporządzenia Ministra Infrastruktury z dnia 15 lipca 2021 r. Dokument wyznacza kierunki działań podejmowanych przez organy administracji rządowej i samorządowej. Dotyczą one przede wszystkim zwiększenia retencji, uwzględniania tematyki suszy w planach zarządzania kryzysowego, budowy i przebudowy ujęć wód podziemnych, przebudowy infrastruktury wodociągowej oraz edukacji ekologicznej.

Plan gospodarowania zasobami wody

Gmina Janowiec Kościelny znajduje się na obszarze dorzecza Wisły, siedmiu jednolitych części wód powierzchniowych rzecznych oraz dwóch jednolitych części wód podziemnych.

Dla gospodarowania zasobami wody w Gminie Janowiec Kościelny istotna będzie przede wszystkim aktualizacja programu ochrony środowiska pod kątem poprawy efektywności dotyczącej ograniczania dopływu zanieczyszczeń do JCWP.

Warto zaznaczyć, że działania dedykowane poszczególnym wodom zawarte zostały w przypisanych do nich Kartach Charakterystyk, które dostępne są online: <https://apgw.gov.pl>.

Kolejne tabele prezentują dane określone na podstawie Kart Charakterystyk JCW znajdujących się w granicach Gminy Janowiec Kościelny.

Tabela 12 Charakterystyka JCW zlokalizowanych w granicach Gminy Janowiec Kościelny

Kod i nazwa JCWP	Status	Stan (ogólny)	Ocena ryzyka nieosiągnięcia celu środowiskowego	Przypisane cele środowiskowe
RW2000102658139 Orzyc do Tamki	NAT - naturalna część wód	Brak danych	Zagrożona	dobry potencjał ekologiczny; zapewnienie drożności cieku dla migracji ichtiofauny o ile jest monitorowany wskaźnik diadromiczny D, dobry stan chemiczny
RW20001626819 Wkra do Szkotówki	NAT - naturalna część wód	Zły stan wód	Zagrożona	umiarkowany stan ekologiczny (złagodzone wskaźniki: [EFI+PL/ IBI_PL]; pozostałe wskaźniki - II klasa jakości), dobry stan chemiczny
RW200011265899 Orzyc od Tamki do ujścia	NAT - naturalna część wód	Zły stan wód	Zagrożona	umiarkowany stan ekologiczny (złagodzone wskaźniki: [MIR]; pozostałe wskaźniki - II klasa jakości); zapewnienie drożności cieku dla migracji ichtiofauny o ile jest monitorowany wskaźnik diadromiczny D, stan chemiczny: dla złagodzonych wskaźników [benzo(a)piren(w)] poniżej stanu dobrego, dla pozostałych wskaźników - stan dobry
RW2000102658169 Dąbrówka	NAT - naturalna część wód	Brak danych	Zagrożona	dobry stan ekologiczny; zapewnienie drożności cieku dla migracji ichtiofauny o ile jest monitorowany wskaźnik diadromiczny D, dobry stan chemiczny

Kod i nazwa JCWP	Status	Stan (ogólny)	Ocena ryzyka nieosiągnięcia celu środowiskowego	Przypisane cele środowiskowe
RW2000102658172 Janówka	NAT - naturalna część wód	Brak danych	Zagrożona	dobry stan ekologiczny; zapewnienie drożności cieku dla migracji ichtiofauny o ile jest monitorowany wskaźnik diadromiczny D, dobry stan chemiczny
RW2000102658189 Borowianka	SZCW – silnie zmieniona część wód	Zły stan wód	Zagrożona	umiarkowany potencjał ekologiczny (złagodzone wskaźniki: [IO]; pozostałe wskaźniki - II klasa jakości), dobry stan chemiczny
RW200010265829 Struga Zawadzka	NAT - naturalna część wód	Brak danych	Zagrożona	dobry stan ekologiczny; zapewnienie drożności cieku dla migracji ichtiofauny o ile jest monitorowany wskaźnik diadromiczny D, dobry stan chemiczny
Kod JCWPd Status	Stan (ogólny)	Ocena ryzyka nieosiągnięcia celu środowiskowego	Przypisane cele środowiskowe	
GW200050	Dobry	Niezagrożona	Dobry stan chemiczny, dobry stan ilościowy	
GW200049	Dobry	Niezagrożona	Dobry stan chemiczny, dobry stan ilościowy	

Źródło: www.apgw.gov.pl – Karty Charakterystyk JCWP oraz Karty Charakterystyk JCWPd (dostęp: 21.08.2023)

Obszary Strategicznej Interwencji

Obszary Strategicznej Interwencji (OSI) są to określone w strategii rozwoju obszary o zidentyfikowanych lub potencjalnych powiązaniach funkcjonalnych lub o szczególnych warunkach społecznych, gospodarczych czy przestrzennych, które decydują o występowaniu barier rozwoju lub trwałych, możliwych do aktywowania, potencjałów rozwojowych, do których jest kierowana interwencja publiczna łącząca inwestycje, w szczególności gospodarcze, infrastrukturalne albo zasoby ludzkie finansowane z różnych źródeł, jak również rozwiązania regulacyjne.

Zgodnie z zapisami „Krajowej Strategii Rozwoju Regionalnego 2030”, na poziomie krajowym wyznaczono następujące OSI:

- miasta średnie tracące funkcje społeczno-gospodarcze,
- obszary zagrożone trwałą marginalizacją,
- wschodnia Polska, czyli województwa: lubelskie, podkarpackie, podlaskie, świętokrzyskie, warmińsko-mazurskie,
- Śląsk.

W ramach „Krajowej Strategii Rozwoju Regionalnego 2030” Gmina Janowiec Kościelny zakwalifikowana została jako obszar zagrożony trwałą marginalizacją.

Obszarami zagrożonymi trwałą marginalizacją nazywane są skupiska gmin wiejskich oraz powiązane z nimi funkcjonalnie małe miasta. Charakteryzuje je peryferyjne położenie poza obszarami największych aglomeracji oraz słaba dostępność transportowa. Obszary zagrożone trwałą marginalizacją wspierane są obligatoryjnie z poziomu kraju i regionu za pomocą specjalnie dedykowanych instrumentów.

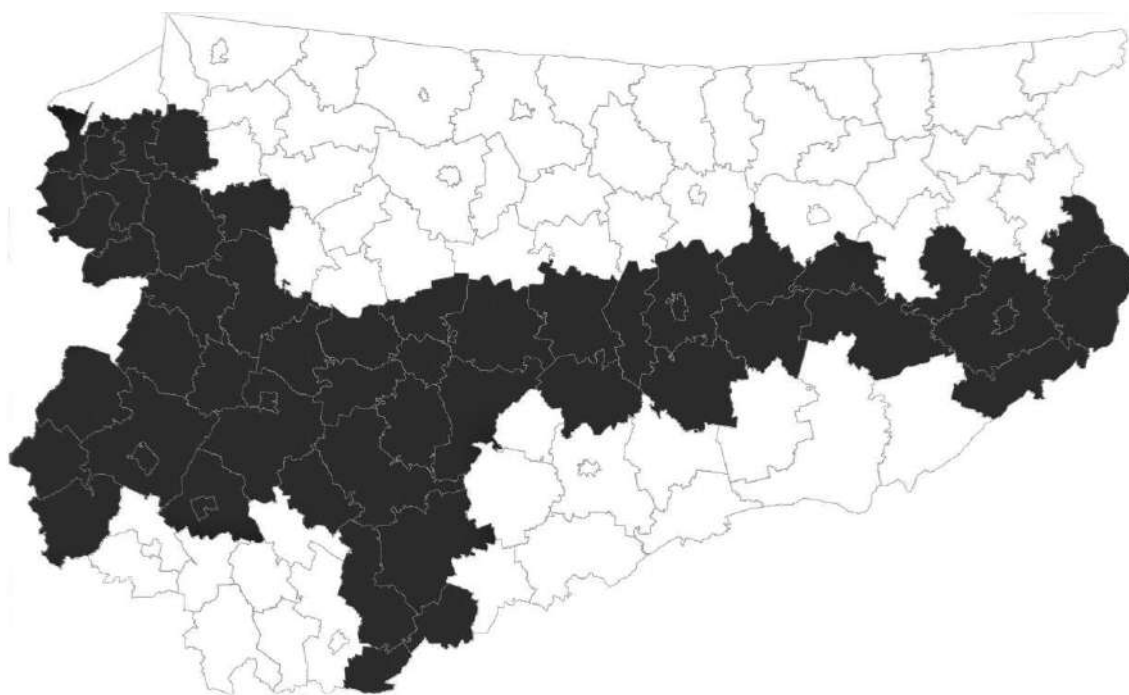
Jak podaje „Krajowa Strategia Rozwoju Regionalnego 2030”, polityka regionalna skoncentrowana na rozwoju obszarów zagrożonych trwałą marginalizacją powinna być realizowana przede wszystkim poprzez:

- promocję i wsparcie inwestycji prywatnych wykorzystujących zasoby lokalne,
- aktywizację społeczności lokalnej oraz podmiotów publicznych i prywatnych,
- poprawę jakości funkcjonowania instytucji publicznych,
- nadanie nowych funkcji obszarom zdegradowanym,

- pobudzanie procesów rozwojowych poprzez zapewnienie lepszej dostępności komunikacyjnej i terenów inwestycyjnych, a także uzupełnienie i dostosowanie infrastruktury technicznej.

Zgodnie z dokumentem „Warmińsko-Mazurskie 2030. Strategia rozwoju społeczno-gospodarczego”, Gminę Janowiec Kościelny zakwalifikowano do OSI Tygrys warmińsko-mazurski. Zasięg terytorialny obszaru obrazuje mapa.

Mapa 2 Zasięg terytorialny OSI Tygrys warmińsko-mazurski



Źródło: Warmińsko-Mazurskie 2030. Strategia rozwoju społeczno-gospodarczego

Obszary wchodzące w OSI Tygrys warmińsko-mazurski wymagają działań związanych z koniecznością dynamizacji procesów rozwojowych oraz wzmocnienia konkurencyjności krajowej i międzynarodowej regionu. OSI Tygrys warmińsko-mazurski jest również nazywany obszarem zmian w kwestii przedsiębiorczości i wzrostu zamożności gmin. Warto jednak podkreślić, że na tym obszarze odnotowano nieznaczny spadek potencjału ludnościowego oraz zmniejszenie liczby spółek z udziałem zagranicznym.

Polityka wojewódzka skoncentrowana na rozwoju obszarów zaliczanych do OSI Tygrys warmińsko-mazurski powinna zostać skierowana na działania związane z:

- wzmocnieniem kompetencji organizacji, które mają wpływ na cały region,
- rozwojem inteligentnych specjalizacji,
- przygotowaniem najlepszych terenów inwestycyjnych,
- rozwojem i pielęgnowaniem współpracy sieciowej na poziomie krajowym oraz międzynarodowym,
- realizacją inwestycji infrastrukturalnych przede wszystkim we wschodniej części.

System realizacji strategii, w tym wytyczne do sporządzania dokumentów

Bardzo ważnym elementem strategii rozwoju jest system realizacji strategii. W procesie jego opracowywania istotną rolę odgrywa wskazanie podmiotów odpowiedzialnych za realizację założeń strategii oraz wytycznych do sporządzenia dokumentów wykonawczych.

System realizacji strategii określa sposób organizacji procesów wdrażających strategię, w tym w szczególności:

- wytypowanie podmiotów biorących udział w realizacji strategii,
- podział zadań pomiędzy powyższe podmioty,
- wskazanie propozycji mechanizmów i narzędzi wdrażania strategii,
- określenie wytycznych do sporządzania dokumentów wykonawczych,
- sprecyzowanie sposobu monitorowania realizacji strategii,
- ocenę realizacji strategii.

Za realizację zadań zawartych w Strategii odpowiedzialny jest przede wszystkim Urząd Gminy i gminne jednostki, a także społeczność lokalna i podmioty działające na terenie Gminy. Poszczególne prace zaplanowane w ramach wdrożenia Strategii zostaną zatem podjęte przez przedstawicieli sektora publicznego, biznesowego i społecznego, czyli m.in. przedsiębiorców, organizacje otoczenia biznesu oraz organizacje samorządowe.

Wyznaczone podmioty odpowiadały będą przede wszystkim za systematyczne kontrolowanie procesu realizacji poszczególnych kierunków działań, a później za sporządzanie monitoringu raportów z ewaluacji na podstawie wyników.

Warto podjąć się identyfikacji instrumentów realizacji, które zapewnią osiągnięcie założonych celów strategicznych oraz będą spójne z przyjętym modelem struktury funkcjonalno-przestrzennej, prezentującym wizję rozwoju Gminy w ujęciu przestrzennym. Instrumenty mogą przyjmować charakter: wdrożeniowy (np. gminne strategie, plany, projekty), organizacyjno-zarządczy (np. regulaminy wydziałów i jednostek) oraz finansowy (np. uchwały budżetowe i inne dokumenty finansowe, budżet zadaniowy).

Tabela 13 Dokumenty wykonawcze obowiązujące w Gminie Janowiec Kościelny wraz z wytycznymi do ich sporządzenia

Nazwa dokumentu	Szczegóły	Wytyczne do sporządzenia
Planowanie przestrzenne		
Studium uwarunkowań i kierunków zagospodarowania przestrzennego Gminy Janowiec Kościelny	Dokument przyjęty na mocy uchwały Nr XXI/178/2021 Rady Gminy Janowiec Kościelny z dnia 26 lipca 2021 r.	Aktualizacja Studium w zależności od potrzeb oraz w wyniku zmian w prowadzonej polityce przestrzennej.
Miejscowe plany zagospodarowania przestrzennego Gminy Janowiec Kościelny	W Gminie Janowiec Kościelny obowiązują 4 plany zagospodarowania przestrzennego.	Aktualizacja obowiązujących planów zagospodarowania przestrzennego dokonywana jest w wyniku aktualizacji studium uwarunkowań i kierunków zagospodarowania przestrzennego.
Energetyka		
Projekt założeń do planu zaopatrzenia w ciepło, energię elektryczną i paliwa gazowe Gminy Janowiec Kościelny na lata 2017-2032	Aktualizacja dokumentu przyjęta na mocy uchwały Nr XXV/207/2017 Rady Gminy Janowiec Kościelny z dnia 6 czerwca 2017 r.	Dokument obowiązkowy na podstawie ustawy z dnia 8 marca 1990 r. o samorządzie gminnym oraz ustawy z dnia 10 kwietnia 1997 r. Prawo energetyczne. Sporządzany na okres 15 lat, aktualizowany co najmniej raz na 3 lata.

Gospodarka komunalna

<p>Wieloletni Program Gospodarowania Mieszkaniowym Zasobem Gminy Janowiec Kościelny na lata 2024-2029</p>	<p>Dokument wprowadzony na mocy uchwały Nr XXXIX/345/2023 Rady Gminy Janowiec Kościelny z dnia 28 grudnia 2023 r.</p>	<p>Dokument obowiązkowy na podstawie ustawy z dnia 21 czerwca 2001 r. o ochronie praw lokatorów, mieszkaniowym zasobie gminy i zmianie Kodeksu Cywilnego. Sporządzany jest na okres co najmniej pięciu kolejnych lat.</p>
<p>Plan Rozwoju i Modernizacji Urzędzeń Wodociągowych i Urzędzeń Kanalizacyjnych na lata 2019-2023 w Gminie Janowiec Kościelny</p>	<p>Dokument przyjęty uchwałą Nr IX/67/2019 Rady Gminy Janowiec Kościelny z dnia 21 października 2019 r.</p>	<p>Zgodnie z ustawą z dnia 7 czerwca 2001 r. o zbiorowym zaopatrzeniu w wodę i zbiorowym odprowadzaniu ścieków, wieloletni plan rozwoju i modernizacji urzędzeń wodociągowych i urzędzeń kanalizacyjnych opracowuje przedsiębiorstwo wodociągowo-kanalizacyjne. Plan powinien być zgodny z kierunkami rozwoju gminy określonymi w studium uwarunkowań i kierunków zagospodarowania przestrzennego gminy, z ustaleniami miejscowych planów zagospodarowania przestrzennego oraz ustaleniami zezwolenia wydanego przedsiębiorstwu na prowadzenia działalności w zakresie zbiorowego zaopatrzenia w wodę i zbiorowego odprowadzania ścieków.</p>

Ochrona i opieka nad zabytkami oraz zarządzanie dziedzictwem		
Gminny Program Opieki nad Zabytkami Gminy Janowiec Kościelny	Program w przygotowaniu, w trakcie konsultacji – planowana data przyjęcia w I kwartale 2024 r.	Dokument obowiązkowy, co wynika z ustawy z dnia 23 lipca 2003 r. o ochronie zabytków i opiece nad zabytkami. Opracowywany jest na okres 4 lat. Przyjmuje go rada gminna, po uzyskaniu opinii wojewódzkiego konserwatora zabytków.
Ochrona środowiska i adaptacja do zmian klimatu		
Program ochrony środowiska dla Gminy Janowiec Kościelny na lata 2023-2026	Dokument przyjęty uchwałą Nr XXXVII/324/2023 Rady Gminy Janowiec Kościelny z dnia 26 września 2023 r.	Dokument obowiązkowy, sporządzany na podstawie ustawy z dnia 27 kwietnia 2001 r. Prawo ochrony środowiska. Pozwala on realizować politykę ochrony środowiska na poziomie gminy. Wymagana aktualizacja dokumentu w okresie obowiązywania Strategii.
Planu gospodarki niskoemisyjnej dla Gminy Janowiec Kościelny	Dokument przyjęty na mocy uchwały Nr XIV/89/15 Rady Gminy Janowiec Kościelny z dnia 19 grudnia 2015 r.	Jest to dokument, który wyznacza kierunki rozwoju gospodarki niskoemisyjnej gminy. Rekomendowane dokonanie aktualizacji w okresie realizacji Strategii.
Program usuwania azbestu i wyrobów zawierających azbest dla Gminy Janowiec Kościelny na lata 2023-2032	Dokument przyjęty na mocy uchwały Nr XXXVII/325/2023 Rady Gminy Janowiec Kościelny z dnia 26 września 2023 r.	Dokument sporządzany obowiązkowo w związku z Programem oczyszczania kraju z azbestu na lata 2009-2032.

Polityka społeczna

Strategia Rozwiązywania Problemów Społecznych w Gminie Janowiec Kościelny na lata 2021-2027	Dokument wprowadzony uchwałą Nr XVI/138/2020 Rady Gminy Janowiec Kościelny z dnia 29 grudnia 2020 r.	Dokument obowiązkowy sporządzany na podstawie ustawy z dnia 12 marca 2004 r. o pomocy społecznej.
Program Przeciwdziałania Przemocy w Rodzinie oraz Ochrony Ofiar Przemocy w Rodzinie w Gminie Janowiec Kościelny na lata 2021-2025	Dokument przyjęty uchwałą Nr XIX/153/2022 Rady Gminy Janowiec Kościelny z dnia 29 marca 2021 r.	Dokument obowiązkowy na podstawie ustawy z dnia 29 lipca 2005 r. o przeciwdziałaniu przemocy w rodzinie.
Gminny Program Wspierania Rodziny na terenie Gminy Janowiec Kościelny na lata 2022-2024	Dokument przyjęty uchwałą Nr XXVI/214/2022 Rady Gminy Janowiec Kościelny	Dokument obowiązkowy na podstawie ustawy z dnia 9 czerwca 2011 r. o wspieraniu rodziny i systemie pieczy zastępczej. Program musi obejmować trzy lata.
Gminny Program Profilaktyki i Rozwiązywania Problemów Alkoholowych oraz Przeciwdziałania Narkomanii na lata 2022-2025	Dokument przyjęty na mocy uchwały Nr XXVI/215/2022 Rady Gminy Janowiec Kościelny z dnia 25 marca 2022 r.	Obowiązkowy dokument na podstawie ustawy z dnia 26 października 1982 r. o wychowaniu w trzeźwości i przeciwdziałaniu alkoholizmowi oraz ustawy z dnia 29 lipca 2005 r. o przeciwdziałaniu narkomanii. Sporządzany jest na okres nie dłuższy niż cztery lata. Rekomendowana aktualizacja dokumentu w okresie realizacji Strategii.

Lokalny Program Rewitalizacji	W momencie przygotowywania niniejszej Strategii dokument jest w trakcie opracowywania.	Dokument ten jest skutecznym narzędziem wyprowadzania ze stanu kryzysowego obszarów zdegradowanych gminy oraz niezbędny dokument do pozyskiwania dotacji.
Rozwój lokalny		
Roczny Program współpracy z organizacjami pozarządowymi oraz podmiotami wymienionymi w art. 3 ust. 3 ustawy z dnia 24 kwietnia 2003 r. o działalności pożytku publicznego i o wolontariacie na terenie Gminy Janowiec Kościelny na 2024 rok	Dokument przyjęty na mocy uchwały Nr XXXIX/346/2023 Rady Gminy Janowiec Kościelny z dnia 28 grudnia 2023 r.	Program przyjmowany corocznie. Określa obszary współpracy finansowej i niefinansowej z organizacjami pozarządowymi.
Zarządzanie kryzysowe		
Gminny Plan Zarządzania Kryzysowego	Dokument zatwierdzony dnia 23 czerwca 2022 r.	Dokument sporządzany na podstawie ustawy z dnia 26 kwietnia 2007 r. o zarządzaniu kryzysowym.

Finanse publiczne		
Wieloletnia Prognoza Finansowa Gminy Janowiec Kościelny na lata 2023-2030	Ostatnia zmiana na podstawie uchwały Nr XXXVIII/333/2023 Rady Gminy Janowiec Kościelny z dnia 7 listopada 2023 r.	Dokument aktualny, aktualizacja zgodnie z potrzebami. Rekomendowana aktualizacja dokumentu w okresie realizacji Strategii.
Budżet Gminy Janowiec Kościelny na 2023 r.	Ostatnia zmiana na podstawie uchwały Nr XXXV/303/2023 Rady Gminy Janowiec Kościelny z dnia 23 maja 2023 r.	Uchwała przyjmowana corocznie. Powinna odzwierciedlać cele i kierunki działań określone w strategii, zintegrowane z wieloletnią prognozą finansową.

Źródło: opracowanie własne

Monitoring stanowi proces regularnego gromadzenia i analizowania informacji dotyczących wdrażania Strategii. Prowadzi się go w celu zapewnienia ciągłości, prawidłowości i efektywności realizacji Strategii – pozwala wykryć zagrożenia i ewentualną konieczność modyfikacji planowanych działań.

Za sporządzenie raportów z ewaluacji odpowiedzialni będą wyznaczeni pracownicy Urzędu Gminy Janowiec Kościelny oraz jednostek organizacyjnych Gminy Janowiec Kościelny. W razie konieczności przeprowadzenie monitoringu zostanie zlecone podmiotowi zewnętrznemu.

Efekty Strategii będą monitorowane i przedstawiane w corocznym Raporcie o stanie gminy, który zgodnie z ustawą z dnia 8 marca 1990 r. o samorządzie gminnym jest obowiązkowym dokumentem. Raport obejmuje podsumowanie działalności wójta w roku poprzednim – w szczególności realizację polityk, programów i strategii, uchwał rady gminy i budżetu obywatelskiego.

W procesie realizacji Strategii istotna jest również odpowiednio przeprowadzona ewaluacja, dzięki której możliwe będzie określenie jakości i efektów wdrażania strategii. Dokonuje się jej przy uwzględnieniu następujących kryteriów:

- trafności, która pozwala na ocenę adekwatności planowanych celów Strategii względem zidentyfikowanych problemów i wyzwań rozwoju gminy,
- skuteczności, która określa, czy wyznaczone cele są możliwe do osiągnięcia wskutek zaplanowanych działań,
- efektywności, która pozwala ocenić, czy zdefiniowane cele są uzasadnione pod względem przewidywanych nakładów finansowych
- spójności – zewnętrznej (w zakresie zgodności Strategii z zapisami dokumentów wyższego rzędu) i wewnętrznej (logiczny związek pomiędzy diagnozą, wizją, celami i działaniami Strategii).

Ze względu na moment prowadzenia, wyróżnić można ewaluację ex-ante, mid-term, on-going oraz ex-post. Ewaluacja ex-ante jest podejmowana przed przyjęciem ostatecznej wersji strategii. Ewaluacja mid-term jest realizowana mniej więcej w połowie realizacji strategii, czyli w przypadku Gminy Janowiec Kościelny zaleca się przeprowadzenie jej na przełomie 2026 i 2027 r. Ewaluacja on-going jest przeprowadzana w trakcie wdrażania strategii i zaleca się przeprowadzanie jej

co dwa lata. Ewaluacja ex-post jest prowadzona po zakończeniu realizacji strategii i pełni funkcję podsumowującą.

Raporty z ewaluacji przeprowadzane będą na podstawie monitoringu. Za ich sporządzenie odpowiedzialni będą pracownicy Urzędu Gminy Janowiec Kościelny oraz jednostek organizacyjnych Gminy Janowiec Kościelny. W razie konieczności, wykonanie raportów zlecone zostanie podmiotowi zewnętrznemu.

Zgodnie z ustawą o samorządzie gminnym, Strategia podlega aktualizacji, jeśli wymaga tego sytuacja społeczna, gospodarcza lub przestrzenna gminy albo gdy jest to niezbędne w celu zachowania jej spójności ze strategią rozwoju ponadlokalnego lub strategią rozwoju województwa. W przypadku aktualizacji Strategii stosuje się przepisy art. 10f wspomnianej ustawy, które mówią przede wszystkim o podejmowanych uchwałach oraz opinii zarządu województwa.

Ramy finansowe i źródła finansowania

Dla oszacowania możliwości realizacji Strategii Rozwoju Gminy Janowiec Kościelny na lata 2023-2030 istotne jest określenie potencjalnych źródeł finansowania, które Gmina Janowiec Kościelny może wykorzystać w celu osiągnięcia zamierzonych kierunków działań.

Cele strategiczne i operacyjne, opracowane w ramach niniejszej Strategii, stanowiące podstawę do podejmowania i realizacji konkretnych projektów, mogą być finansowane z wszelkich dostępnych źródeł finansowania.

Zasadnicze znaczenie dla sfinansowania Strategii mają przede wszystkim:

- środki własne Gminy Janowiec Kościelny,
- środki z budżetu województwa warmińsko-mazurskiego,
- środki z budżetu państwa,
- Fundusze Europejskie dla Warmii i Mazur na lata 2021-2027,
- Rządowy Fundusz Polski Ład,
- Krajowy Plan Odbudowy,
- Narodowy Fundusz Ochrony Środowiska i Gospodarki Wodnej,
- Wojewódzki Fundusz Ochrony Środowiska i Gospodarki Wodnej,
- Bank Gospodarstwa Krajowego,
- Narodowy Fundusz Ochrony Zabytków,
- pożyczki i kredyty bankowe,
- środki sektora prywatnego.

Realizacja Strategii Rozwoju Gminy Janowiec Kościelny na lata 2023-2030 wymaga przybliżonego określenia kwestii finansowych związanych z realizacją zaplanowanych kierunków działań. Coroczny budżet Gminy stanowi jeden z podstawowych instrumentów wdrożeniowych Strategii. Wobec tego, planując budżet Gminy Janowiec Kościelny na kolejny rok należy uwzględnić zadania znajdujące się w przedmiotowym dokumencie i przypisać im kwoty zgodnie z zaplanowanym budżetem oraz jego późniejszą realizacją. Powyższe działania zagwarantują odpowiednie zaplanowanie wysokości środków finansowych niezbędnych do realizacji wyznaczonych przedsięwzięć, ponieważ będą one odpowiadały środkom finansowym, jakimi dysponuje w danym momencie

samorząd. W związku z m. in. niestabilną sytuacją ekonomiczną i gospodarczą kraju, określenie kwot przewidzianych na realizację poszczególnych przedsięwzięć nie jest możliwe. Nie można również określić precyzyjnych ani przybliżonych ram finansowych realizacji Strategii.

Spis tabel

Tabela 1 Analiza SWOT dla sfery społecznej.....	8
Tabela 2 Analiza SWOT dla sfery gospodarczej.....	9
Tabela 3 Analiza SWOT dla sfery przestrzennej.....	11
Tabela 4 Cele strategiczne oraz odpowiadające im cele operacyjne.....	16
Tabela 5 Kierunki działań w wymiarze społecznym.....	18
Tabela 6 Kierunki działań w wymiarze gospodarczym.....	21
Tabela 7 Kierunki działań w wymiarze przestrzennym.....	22
Tabela 8 Oczekiwane rezultaty w wymiarze społecznym.....	25
Tabela 9 Oczekiwane rezultaty w wymiarze gospodarczym.....	30
Tabela 10 Oczekiwane rezultaty w wymiarze przestrzennym.....	31
Tabela 11 Planowana lokalizacja kierunków działań założonych w ramach realizacji Strategii Rozwoju Gminy Janowiec Kościelny na lata 2023-2030.....	37
Tabela 12 Charakterystyka JCW zlokalizowanych w granicach Gminy Janowiec Kościelny.....	51
Tabela 13 Dokumenty wykonawcze obowiązujące w Gminie Janowiec Kościelny wraz z wytycznymi do ich sporządzenia.....	57

Spis map

Mapa 1 Model struktury funkcjonalno-przestrzennej Gminy Janowiec Kościelny.....	36
Mapa 2 Zasięg terytorialny OSI Tygrys warmińsko-mazurski.....	54